

Rapport d'activité 2022

Communauté de communes Vie et Boulogne



Sommaire

1. LE TERRITOIRE	3
1.1. Historique	3
2. FONCTIONNEMENT	5
2.1. LE PRESIDENT	5
2.2 LE BUREAU COMMUNAUTAIRE.....	5
2.3 LE CONSEIL COMMUNAUTAIRE	6
2.4 - 10 COMMISSIONS	7
3. LES SERVICES COMMUNAUTAIRES.....	7
3.1 LE POLE RESSOURCES.....	7
▶ Accueil.....	7
▶ Finances et marchés publics.....	8
▶ Ressources humaines	12
▶ Informatique et télécommunication.....	14
3.2 POLE DEVELOPPEMENT	16
▶ Développement économique.....	16
▶ Office de Tourisme intercommunal	19
▶ Plan climat air énergie territorial (PCAET)	21
▶ Mobilité.....	21
3.3 POLE AMENAGEMENT DU TERRITOIRE	22
▶ Application du Droit des Sols	22
▶ Urbanisme	22
▶ Habitat	22
3.4 POLE ENVIRONNEMENT.....	23
▶ Environnement	23
▶ Gestion et valorisation des déchets	24
▶ Bâtiments	24
▶ Voiries et réseaux.....	24
▶ Cycle de l'eau, SAGE et GEMAPI	24
▶ Service public d'assainissement non collectif (Spanc).....	24
3.5 POLE SERVICES A LA POPULATION	25
▶ France services	25
▶ Éducation routière	26
▶ Relais Petite Enfance	26
▶ Parentalité.....	27
▶ Gens du voyage	27
▶ Prévention seniors.....	27
▶ Conseil de développement	27
▶ Le projet social de territoire <i>Vivre et grandir ensemble</i>	28
▶ Action sociale	28
3.6 POLE CULTURE	29
▶ Réseau des médiathèques.....	29
▶ Interventions musicales en milieu scolaire.....	30
3.7 POLE AQUATIQUE	31
▶ Piscine d'Aizenay	31
▶ Piscine de Maché.....	31
▶ Piscine du Poiré-sur-Vie.....	31
▶ Plage aménagée d'Apremont.....	31

1. LE TERRITOIRE

La Communauté de Communes Vie et Boulogne (CCVB) est un établissement public de coopération intercommunale (EPCI), situé dans le département de la Vendée dans la région Pays-de-la-Loire. La communauté de communes est plus localisée au sud de Nantes, à proximité directe de pôles urbains d'envergure : Nantes 30 min, La Roche-sur-Yon 10 min, Challans 30 min.

1.1. Historique

Les communautés de communes Vie et Boulogne et du Pays de Palluau ont fusionné en 2017, dans le cadre de la loi NOTRe (Nouvelle Organisation Territoriale de la République) pour donner naissance à une seule et unique intercommunalité : Vie et Boulogne. La nouvelle intercommunalité regroupe 15 communes désireuses d'œuvrer ensemble pour le développement du territoire :

Aizenay : 10 079 habitants
Apremont : 1 867 habitants
Beaufou : 1 535 habitants
Bellevigny : 6 218 habitants
Falleron : 1 652 habitants
Grand'Landes : 701 habitants
La Chapelle-Palluau : 953 habitants
La Genétouze : 2 019 habitants

Le Poiré-sur-Vie : 8 816 habitants
Les Lucs-sur-Boulogne : 3 594 habitants
Maché : 1 609 habitants
Palluau : 1 123 habitants
Saint-Denis-la-Chevasse : 2 413 habitants
Saint-Étienne-du-Bois : 2 160 habitants
Saint-Paul-Mont-Penit : 837 habitants

Soit un total de 45 576 habitants

Source : Insee, recensement décembre 2020 – parution février 2022.



1.2. Les compétences

Conformément au code général des collectivités territoriales, une communauté de communes exerce de plein droit et en lieu et place de ses communes membres, des compétences obligatoires et des compétences facultatives.

Les compétences obligatoires

- Aménagement de l'espace, PLUiH et SCOT
- Développement économique
- Tourisme
- Gestion des Milieux Aquatiques et Prévention des Inondations
- Gestion des aires d'accueil des gens du voyage
- Collecte et traitement des déchets des ménages
- Eau

Les compétences supplémentaires

- Protection et mise en valeur de l'environnement, soutien aux actions de maîtrise de la demande d'énergie
- Politique du logement et du cadre de vie
- Voirie communautaire
- Gestion des piscines d'Aizenay, du Poiré-sur-Vie et de Maché
- Action sociale d'intérêt communautaire
- Espace France services
- Service Public d'Assainissement Non Collectif (SPANC)
- Organisation de la mobilité
- Prévention routière
- Secours et protection incendie
- Communications électroniques
- Réseau des médiathèques
- Enseignement musical aux élèves des écoles
- Enseignement de la natation
- Enfance et parentalité
- Entretien et fonctionnement de la gendarmerie de Palluau, Espace Saint-Jacques à Palluau, Château Renaissance d'Apremont, zone de baignade et base de loisirs d'Apremont

2. FONCTIONNEMENT

2.1. Le Président



Le Président est l'organe exécutif de la communauté de communes.

Fonctions :

- Prépare et exécute les délibérations votées par le conseil communautaire
- Ordonnateur des dépenses
- Prescrit l'exécution des recettes
- Peut déléguer par arrêté, l'exercice d'une partie de ses fonctions à des vice-présidents.

Guy Plissonneau a été réélu Président le 3 juin 2020.

2.2 Le bureau communautaire

Composé du Président, de neuf vice-présidents et de 6 autres membres, élus par le conseil communautaire (un par commune), le bureau

- Prépare les travaux du conseil
- Instruit l'ensemble des affaires de la collectivité.

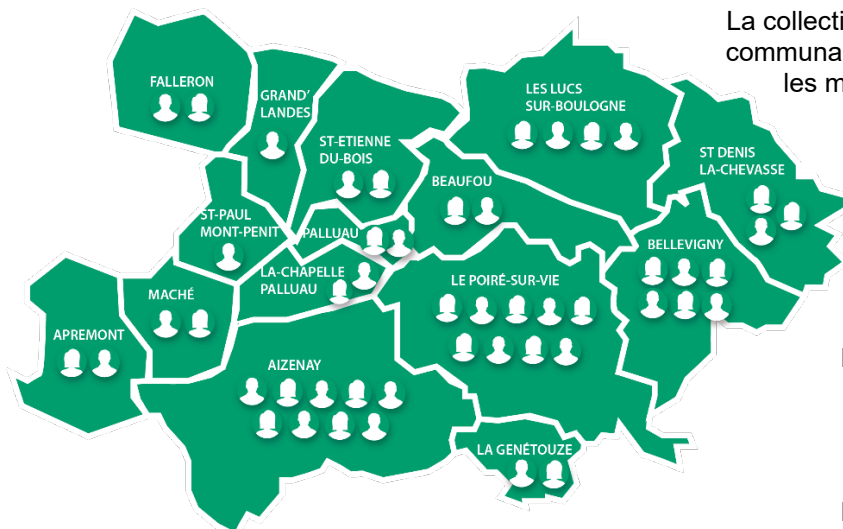
Le bureau se réunit environ une fois par mois.

Les 15 membres du bureau sont :

- Guy PLISSONNEAU, Président
- Franck ROY, 1^{er} vice-président
- Mireille HERMOUET, 2^e vice-présidente
- Guy AIRIAU, 3^e vice-président
- Sabine ROIRAND, 4^e vice-présidente
- Gérard TENAUD, 5^e vice-président
- Delphine HERMOUET, 6^e vice-présidente
- Jacky ROTUREAU, 7^e vice-président
- Gaëlle CHAMPION, 8^e vice-présidente
- Xavier PROUTEAU, 9^e vice-président
- Dominique PASQUIER, 10^e vice-présidente
- Philippe CROCHET, membre du bureau
- Frédéric RAGER, membre du bureau
- Marcelle BARRETEAU, membre du bureau
- Pascal MORINEAU, membre du bureau



2.3 Le conseil communautaire



La collectivité est administrée par le conseil communautaire composé de 49 élus qui se réunit tous les mois, dont la répartition est la suivante :

LA CHAPELLE-PALLUAU (2) :

- M. Xavier PROUTEAU
- Mme Valérie JOLLY

LA GENÉTOUZE (2) :

- M. Guy PLISSONNEAU
- Mme Sylvie GUIDOUX

LE POIRÉ-SUR-VIE (9) :

- Mme Sabine ROIRAND
- Mme Marie CHARRIER-ENNAERT
- M. Fabrice GUILLET
- Mme Nadine KUNG
- M. Cyril GUINAUDEAU
- Mme Corinne RENARD
- Mme Marina ROCHAIS
- M. Jean-Luc RONDEAU
- M. Philippe SEGUIN

LES LUCS-SUR-BOULOGNE (4) :

- Mme Dominique PASQUIER
- M. Christophe GAS
- M. Philippe GRÉAUD
- Mme Catherine ROUX

MACHÉ (2) :

- M. Frédéric RAGER
- Mme Céline NEAU

PALLUAU (2) :

- Mme Marcelle BARRETEAU
- M. Guillaume BUTEAU

SAINT-DENIS-LA-CHEVASSE (3) :

- Mme Mireille HERMOUET
- M. Christophe DURAND
- Mme Catherine FRAPPIER

SAINT-ÉTIENNE-DU-BOIS (2) :

- M. Guy AIRIAU
- Mme Catherine COULON-FEBVRE

SAINT-PAUL-MONT-PENIT (1) :

- M. Philippe CROCHET

AIZENAY (9) :

- M. Franck ROY
- M. Serge ADELÉE
- Mme Claudine BARANGER
- M. Philippe CLAUTOUR
- Mme Isabelle GUÉRINEAU
- M. Christophe GUILLET
- Mme Françoise MORNET
- Mme Marcelle TRAINÉAU
- M. Roland URBANEK

APREMONT (2) :

- Mme Gaëlle CHAMPION
- M. Stéphane BUFFETAUT

BEAUFU (2) :

- Mme Delphine HERMOUET
- M. Jean-Philippe BODIN

BELLEIGNY (6) :

- M. Félix FLEURY
- M. Jacky ROTUREAU
- M. Philippe BRIAUD
- Mme Nicole DURAND-GAUVRIT
- Mme Sophie PLISSONNEAU
- Mme Marie-Dominique VILMUS

FALLERON (2) :

- M. Gérard TENAUD
- Mme Yveline HERBERT

GRAND'LANDES (1) :

- M. Pascal MORINEAU

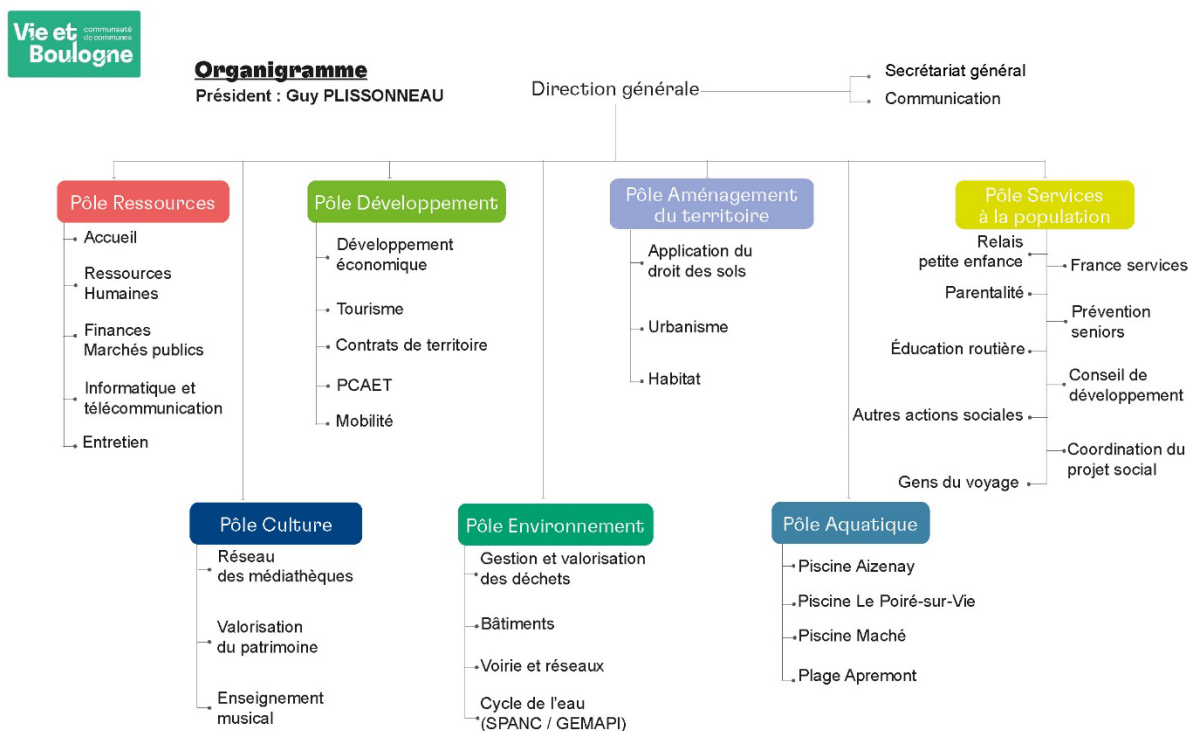
2.4 - 10 commissions

La CCVB s'articule autour de dix commissions thématiques, présidées par le Président ou un vice-président :

- **Appel d'offres** - M. Guy PLISSONNEAU, maire de La Genétouze.
- **Finances** - M. Guy PLISSONNEAU, maire de La Genétouze.
- **Aménagement du territoire et habitat** - M. Franck ROY, maire d'Aizenay.
- **Développement économique** - Mme Mireille HERMOUET, maire de Saint-Denis-la-Chevasse.
- **Gestion des déchets, environnement** - M. Guy AIRIAU, maire de Saint-Étienne-du-Bois.
- **Développement durable et mobilités** - Mme Sabine ROIRAND, maire du Poiré-sur-Vie.
- **Actions culturelles** - M. Gérard TENAUD, maire de Falleron.
- **Actions sociales** - Mme Delphine HERMOUET, maire de Beaufou.
- **Tourisme** - M. Jacky ROTUREAU, maire délégué de Bellevigny.
- **Petite enfance et parentalité** - Mme Gaëlle CHAMPION, maire d'Apremont.
- **Voirie et bâtiments** - Xavier PROUTEAU, maire de La Chapelle-Palluau.
- **Cycle de l'eau** - Mme Dominique PASQUIER, 1^{ère} adjointe Les Lucs-sur-Boulogne.

3. LES SERVICES COMMUNAUTAIRES

Les services communautaires sont organisés autour de **7 pôles** : ressources, développement, aménagement du territoire, environnement, services à la population, culture et aquatique.



3.1 Le Pôle ressources

Le responsable de pôle : M. Benoît HUCHOT, Directeur général des services.

Services : direction générale, secrétariat général, communication, accueil, ressources humaines, finances et marchés publics, informatique et télécommunications.

► Accueil

En 2022,

- **2 684** personnes accueillies à la Communauté de communes (2 731 en 2021). Les services les plus demandés sont la gestion des déchets (+ de 1 300 contacts), l'habitat et le Relais petite enfance.
- L'accueil a reçu **8 044 appels** (9 542 en 2021). Les services les plus demandés sont la gestion des déchets (+ de 3000 appels), l'ADS et le Relais petite enfance.

► Finances et marchés publics

► Marchés publics

21 procédures de marchés publics (17 en 2021) :

- 8 MAPA de moins de 90 000 € HT
- 9 MAPA de plus de 90 000 € HT
- 4 procédures adaptées ouvertes

► Finances

Présentation synthétique des comptes administratifs 2022

BUDGET GENERAL

Section de fonctionnement

• **Les dépenses de fonctionnement**

Chapitre	Budget 2022	Réalisé 2022
Charges à caractère général	2 723 900 €	2 225 529,84 €
Charges de personnel	4 924 400 €	4 509 056,59 €
Attribution de compensation - DSC - FNGIR	5 432 000 €	5 428 723,54 €
Dépenses imprévues	65 100 €	
Virement à la section d'investissement	4 726 900 €	
Amortissements	1 320 000 €	1 302 270,28 €
Autres charges de gestion courante	2 174 000 €	2 140 488,27 €
Charges financières	40 000 €	36 675,99 €
Charges exceptionnelles	356 600 €	161 658,64 €
TOTAL	21 762 900 €	15 804 403,15 €

• **Les versements aux communes**

Attribution de compensation versée dans le cadre de la TPU : **4 857 093,54 €** (5 086 209 € en 2021) ; ce montant tient compte de la déduction pour la prise en compte du coût du service mutualisé informatique.

Dotations de solidarité communautaire (DSC) : 500 000 €

Fonds de péréquation intercommunal et communal (FPIC), somme déterminée par l'Etat et principalement reversée aux communes sur décision du Conseil communautaire : **1 297 378 €** entièrement reversés aux communes (en 2021, 1 286 605 €, dont 1 179 946 € reversés aux communes).

• **Détail des subventions versées en 2022**

STRUCTURE	ATTRIBUTION 2022
Lutte contre les nuisibles groupement cantonal	99 100,00 €
Recyclerie	13 470,00 €
Prévention routière	1 500,00 €
Banque alimentaire de Vendée	4 000,00 €
Secours catholique (épicerie solidaire du Poiré sur Vie)	14 972,00 €
Association aide alimentaire du Pays de Palluau	7 856,00 €
Acemus	20 000,00 €
Tremplin	10 000,00 €
Amicale du personnel (45 € par agent)	4 455,00 €
Festival l'Air d'en rire	9 000,00 €
Festival Acoustic	9 000,00 €
Ecoles de musiques (ateliers musicaux en milieu scolaire)	37 078,00 €
Ecoles de musiques (aide au fonctionnement)	9 000,00 €
Association Solidarité paysans Vendée	1 200,00 €
Festival de théâtre à Apremont (section théâtre)	9 000,00 €
Association des conciliateurs de justice de la cour d'appel de Poitiers	500 €
TOTAL SUBVENTIONS (article 6574)	250 131,00 €

- **Les recettes de fonctionnement**

Chapitre	Budget 2022	Réalisé 2022
Excédents antérieurs reportés	4 313 238,04 €	4 313 238,04 €
Produits des services, du domaine et ventes diverses	1 254 500€	1 308 173,26 €
Produits fiscaux	12 046 300 €	12 634 894,82 €
Dotations, subventions et participations	3 953 300 €	3 772 354 €
Autres recettes	195 561,96 €	229 058,74 €
Cessions d'immobilisations	0 €	0 €
TOTAL	21 762 900 €	22 257 718,86 €

A la fin de l'exercice 2022, la section de fonctionnement dégage un excédent de **6 453 315,71 €**.

Section d'investissement

- **Les dépenses d'investissement**

Chapitre	Budget 2022	Réalisé 2022
Déficits antérieurs reportés	0 €	0 €
Emprunts et dettes assimilées	189 147 €	179 144,92 €
Etudes, PLUiH et logiciels	554 000 €	61 658,10 €
Subventions d'équipement versées	3 271 894 €	2 312 394,27 €
Acquisitions	696 636 €	480 062,66 €
Constructions et aménagements	6 856 381 €	4 555 824,35€
Divers	139 000 €	43 565,22 €
Mutualisation informatique	66 442€	48 313,04 €
TOTAL	11 773 500 €	7 680 962,56 €

Des subventions d'équipement ont été attribuées aux communes à hauteur de **1 878 086 €**.

- **Les recettes d'investissement**

Chapitre	Budget 2022	Réalisé 2022
Excédents antérieurs reportés	617 525,20 €	617 525,20 €
Virement de la section de fonctionnement	4 726 900 €	
Amortissements	1 320 000 €	1 302 270,28 €
FCTVA	1 027 029 €	939 290,73 €
Excédent de fonctionnement capitalisé	507 436,80 €	507 436,80 €
Subventions d'investissement	2 598 167 €	1 816 296,01 €
Emprunts et dettes assimilées	500 000 €	0 €
Divers	410 000 €	433 590,40 €
Mutualisation informatique	66 442 €	48 313,04 €
TOTAL	11 773 500 €	5 664 722,46 €

A la fin de l'exercice 2022, la section d'investissement dégage un déficit de **2 016 240,10 €**.

BUDGETS ANNEXES**BUDGET ANNEXE ZONES COMMUNAUTAIRES****Section de fonctionnement**

	Budget 2022	Réalisé 2022
Dépenses	8 321 000 €	5 532 189,29 €
Recettes	8 321 000 €	5 532 189,29 €
Solde		0 €

Section d'Investissement

	Budget 2022	Réalisé 2022
Dépenses	8 479 000 €	6 805 412,81 €
Recettes	8 479 000 €	4 174 995,26 €
Solde		-2 630 417,55 €

BUDGET ANNEXE BATIMENTS ECONOMIQUES**Section de Fonctionnement**

	Budget 2022	Réalisé 2022
Dépenses	460 400 €	844 314,40 €
Recettes	460 400 €	991 084,89 €
Solde		146 770,49 €

Section d'Investissement

	Budget 2022	Réalisé 2022
Dépenses	860 900 €	494 279,83 €
Recettes	860 900 €	779 462,48 €
Solde		285 182,65 €

BUDGET ANNEXE OFFICE DE TOURISME**Section de Fonctionnement**

	Budget 2022	Réalisé 2022
Dépenses	470 700 €	415 353,86 €
Recettes	470 700 €	451 288,23 €
Solde		35 934,37 €

Section d'Investissement

	Budget 2022	Réalisé 2022
Dépenses	44 600 €	30 011,45 €
Recettes	44 600 €	30 179,76 €
Solde		168,31 €

En 2022, ce budget a bénéficié d'une subvention du Budget général à hauteur de 300 000 €, ce qui lui permet de dégager un excédent global de 36 102,68 €.

BUDGET ANNEXE ORDURES MENAGERES

Section de Fonctionnement

	Budget 2022	Réalisé 2022
Dépenses	4 864 300 €	4 218 625,80 €
Recettes	4 864 300 €	4 898 211,41 €
Solde		679 585,61 €

Section d'Investissement

	Budget 2022	Réalisé 2022
Dépenses	2 141 000 €	466 310,03 €
Recettes	2 141 000 €	1 318 173,63 €
Solde		851 863,60 €

Ce budget est détaillé dans la partie relative aux Ordures Ménagères (document annexé).

BUDGET SPANC

Section de Fonctionnement

	Budget 2022	Réalisé 2022
Dépenses	198 200 €	154 665,80 €
Recettes	198 200 €	178 721,92 €
Solde		24 056,12 €

Section d'Investissement

	Budget 2022	Réalisé 2022
Dépenses	82 450 €	21 524,38 €
Recettes	82 450 €	21 524,38 €
Solde		0 €

Ce budget est détaillé dans la partie relative au SPANC (document annexé).

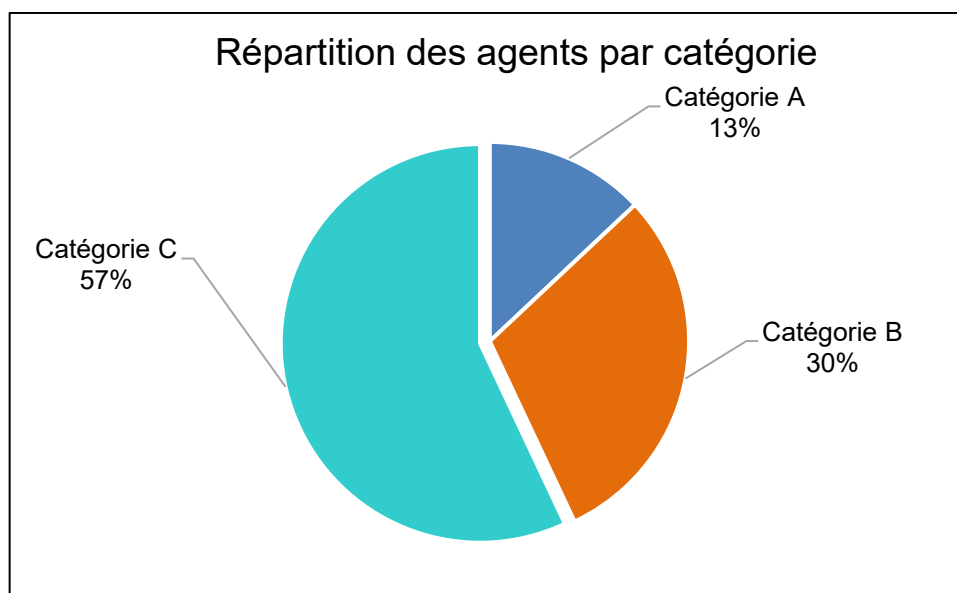
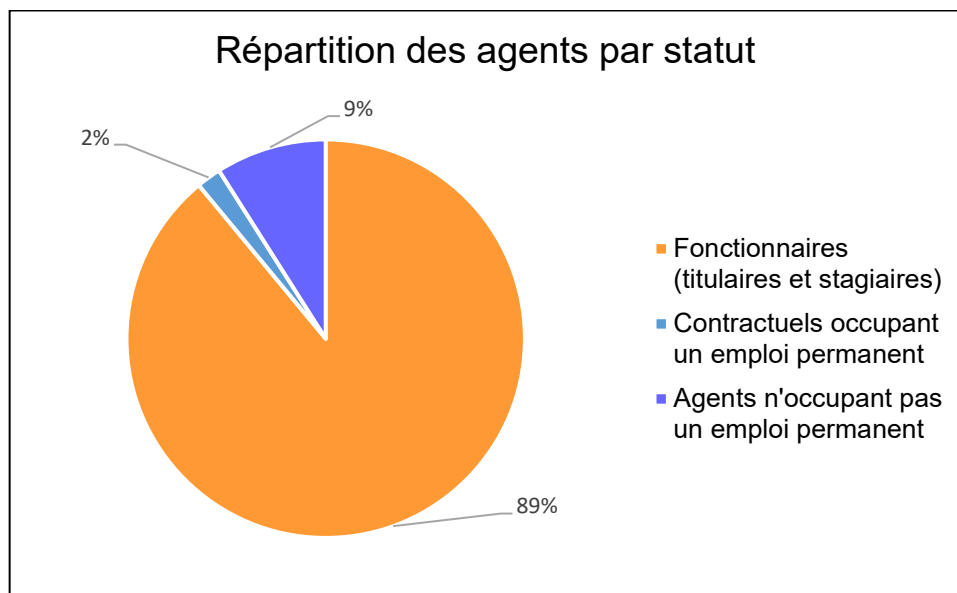
Globalement, tous budgets confondus, le résultat comptable de l'exercice 2022 se solde par un excédent de 3 830 219,21 contre 5 333 255,83 € en 2021.

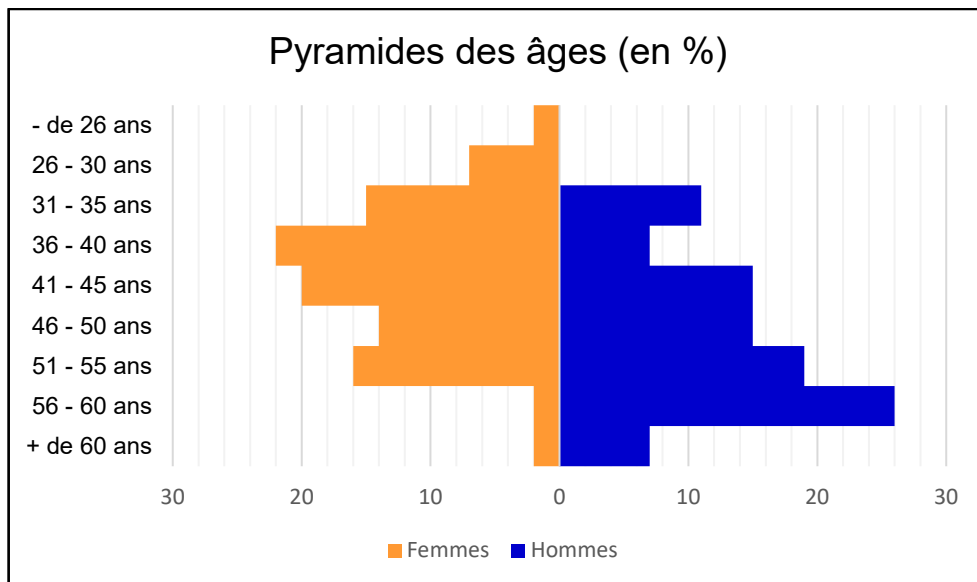
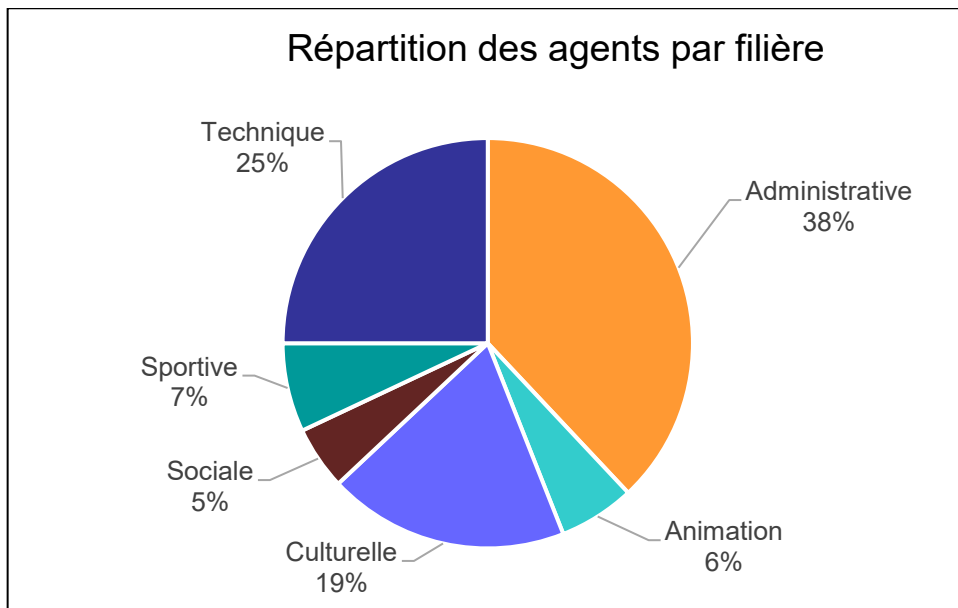
► Ressources humaines

Statistiques (au 31/12/2022)

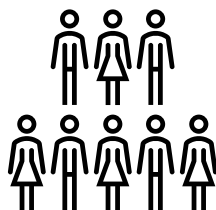
109 agents employés par la communauté de communes dont :

- 99 agents permanents (97 fonctionnaires et 2 contractuels en CDI),
- 10 agents non permanents (5 accroissements temporaires et 5 contrats de projet)





L'âge moyen des agents de la communauté de communes est de 44 ans.



► Informatique et télécommunication

- Service informatique mutualisé : 12 communes sur 15
- 55 sites gérés (mairies et sites annexes, bibliothèques, déchèteries, piscines, France services, office de tourisme, aires d'accueil des gens du voyage...) –
- 450 ordinateurs, 120 tablettes et 50 copieurs
- 65 applicatifs métiers
- 110 abonnements de téléphonie fixe, mobile et Internet



Principaux projets 2022

- Fin du déploiement de la fibre dans les mairies / renouvellement d'équipements d'actifs réseaux
- Fin de la migration vers une infrastructure mutualisée pour la communauté de communes, Saint-Paul-Mont-Penit, Saint-Etienne-du-Bois, la Genétouze, Beaufou, et Apremont,
- Déploiement d'une nouvelle application SIG
- Consultation mutualisée pour l'acquisition de copieurs et l'aménagement audio / vidéo des salles de la communauté de communes
- Renouvellement de 60 ordinateurs sur le territoire, équipements de la piscine d'Aizenay et de l'agrandissement du siège communautaire
- Etude d'une solution mutualisée de téléphonie fixe
- Déploiement d'applications métiers : gestion de parc informatique, gestion financière E.Sedit

► Communication

- Mise en place de la nouvelle charte graphique avec création d'un logo et déclinaison pour l'Office de tourisme



- **Création d'une page LinkedIn le 1^{er} octobre 2022**
 - 85 abonnés
- **Facebook** ► *augmentation globale de tous les indicateurs (abonnés, mentions j'aime, pour un nombre de publications sensiblement identique à 2021)*
 - 50 846 personnes ont vu l'un des contenus de la page
 - 402 nouveaux abonnés
 - 12 405 visites de la page
 - +281 mentions « J'aime » la page
 - 417 publications
- **Site Internet www.vie-et-boulogne.fr** ► *fréquentation en hausse importante, page la plus vue : piscine du Poiré-sur-Vie. On remarque aussi une demande importante autour du vélo et du bonus vélo notamment. Les pages « pratiques » qui concernent les déchets (collectes, horaires de déchèteries) sont toujours très lues. Les pages qui concernent les services de la petite enfance et de l'urbanisme sont également parmi les plus vues.*
 - 110 252 visites. Dont 31 109 visiteurs qui reviennent et 45 465 nouvelles visites
 - 22 831 téléchargements
 - Mots-clés les plus recherchés sur le site
 - Assainissement
 - Emploi
 - Guichet unique
 - Bonus vélo
- **Newsletters usagers :**
 - 10 lettres en 2022 (11 en 2021)
 - 711 abonnés (444 en 2022)
 - Taux d'ouverture en moyenne 77% (70% en 2021)
- **Presse :** 24 communiqués et points presse (22 en 2021)
- **Réunion annuelle des élus** sur la thématique *Et si l'avenir appartenait à nos territoires ?* Une réflexion nourrie par des échanges avec M. Pierre Sabatier, économiste, M. Alain Leboeuf, Président du Département
- 2 magazines intercommunaux /an distribués dans toutes les boîtes aux lettres.
- Nombreuses éditions pour les services.

3.2 Pôle Développement

Responsable de pôle Mme Florence LE RAY, directrice générale adjointe.

Services : développement économique, Office de Tourisme, contractualisation, ainsi que le Plan climat air énergie territoire (PCAET) et mobilité.

► Développement économique

Actualité économique 2022

Projets d'aménagement réalisés sur l'année 2022

- Livraison et début de commercialisation de la ZA des Amblardières, à Saint-Denis-la-Chevasse
- Livraison de la ZA la Bruyère à la Genétouze

Commercialisation des zones d'activités du territoire

12 parcelles vendues en 2022 (20 515 m²), pour 382 439 € de recettes [13 parcelles en 2021]

- 1 ZA Actipôle ouest 2, Aizenay : Turpaud Berland
- 2 ZA Orgerière Aizenay : Top Habitat Services + Escape Game « Aiz'pace temps »
- 2 ZA des Amblardières, St-Denis-la-Chevasse : Garage Bouyer + Grelaud-Siret
- 1 ZA Espace Vie Atlantique Sud, Aizenay : Tout Faire Matériaux
- 1 ZA Tournebride, Beaufou : Brunelière TP
- 2 ZA Bourgneuf, Les Lucs-sur-Boulogne : Esprit D'Co + Les Lucs Automobile
- 1 ZA Chantemerle Bellevigny : NTS Distribution
- 1 ZA la Verdure Bellevigny : Diopaint
- 1 ZA Croix des Chaumes 2 (Extension) : Soprema

Actions 2022

Convention de partenariat avec Initiative Vendée terres littoral (IVTL)

La communauté de communes soutient l'association IVTL par le biais d'une subvention de 45 000 € permettant à IVTL d'accompagner les créateurs d'entreprises du territoire :

- **27 entreprises financées** par le biais de prêts d'honneur à taux zéro, soit 306 000 € versés aux entrepreneurs (création, reprise, développement)
- **Signature officielle de remise de chèque** le mercredi 4 mai 2022 au Poiré sur Vie : **26 entrepreneurs présents.**

Convention sur le programme « Territoires d'industrie »

La communauté de communes a été labellisée « Territoire d'industrie » en 2018. Ce label a permis à la communauté de communes de valoriser les projets portés par le territoire en lien avec l'activité industriel (logement salariés, valorisation des métiers de l'industrie, Gare de Bellevigny, ...) :

- **Signature de la convention « Contrat territoire d'industries Vendée Centre 2022-2026 »** avec M. le Préfet de Vendée, la Banque des territoires, la communauté de communes du Pays des Achards et la Communauté d'Agglomération de la Roche-sur-Yon au sein de l'entreprise PETITGAS le 25 octobre 2022.



Ateliers « énergie » avec « ORACE »

ORACE est une association qui fait référence au niveau régionale concernant l'accompagnement des entreprises dans la maîtrise de leurs consommations d'énergie.

En partenariat avec ORACE, la communauté de communes a proposé à un groupe d'entreprises locales d'être coaché et de monter en compétences sur leur maîtrise énergétique.

- **3 ateliers énergie réalisés en 2022** pour accompagner les entreprises dans la maîtrise de leur consommation énergétique
- **11 entreprises** ont participé à ces 3 ateliers



Reconversion du site « Charpentes Fournier » et relocalisation de l'entreprise

Le site actuel de l'entreprise Charpentes Fournier est situé dans un périmètre urbain, entouré de zones d'habitat. Ce site ne permettait pas de répondre au projet de développement industriel de l'entreprise. La communauté de communes accompagne la relocalisation de l'entreprise sur un site adapté à l'activité industrielle. En parallèle, la communauté de communes et la commune du Poiré-sur-Vie ont souhaité engager les discussions avec l'entreprise pour maîtriser la reconversion du site actuel de l'entreprise

Voici les actions engagées en 2022 sur ce projet :

- Valorisation financière de l'actuel site et de l'emprise foncière du futur site
- Enquête publique pour la mise en compatibilité du PLUi-H
- Projet de Convention tripartite de partenariat et d'engagement entre la société Charpentes Fournier, la Commune du Poiré sur Vie et la Communauté de communes Vie et Boulogne
- Projet de Convention d'étude avec l'EPF, la Commune et la CCVB concernant les coûts de déconstruction et reconfiguration du site actuel

Projet logements salariés

Au vu du contexte de tensions locatives fortes, facteur aggravant des projets de recrutements en cours sur notre territoire, la communauté de communes a lancé une réflexion et un plan d'actions afin de pallier ces difficultés :

- **La mise en place d'une ou plusieurs résidences pour salariés**
- **La mobilisation à court terme de logements publics existants** : La mobilisation des logements des bailleurs sociaux (ex : colocation "jeunes actifs" lancée au sein de la résidence de la Chapelle au Poiré-sur-Vie, par Vendée Habitat) et la mobilisation des logements communaux
- **La mobilisation du parc privé** : La rénovation des logements vétustes dans le cadre de l'OPAH Vie et Boulogne et la réalisation de projets privés d'hébergement salariés

En partenariat avec le réseau d'entreprises locales, une **étude d'opportunité a été réalisée en février 2022 avec plus de 70 entreprises participantes**, qui a confirmé **l'implantation de 2 résidences sociales de 20 logements chacun, à destination exclusive d'hébergement d'actifs, sur les pôles d'Aizenay et du Poiré-sur-Vie.**

Concrètement, l'objectif du projet est de répondre à un besoin de logement "clé en main" et temporaire pour héberger un nouveau collaborateur, alternant, stagiaire... et permettre ensuite une installation durable sur le territoire.

Validation de la stratégie de développement de l'offre économique

Les élus communautaires ont fait le choix de dédier 1/3 des surfaces urbanisables pour le développement économique, soit 130 hectares sur la période 2020/2030 dans le PLUi-H.

La nécessité étant de **préserver, optimiser et rationaliser notre foncier économique** pour permettre aux entreprises du territoire de poursuivre leur développement dans les années à venir.

Le cabinet SYNOPTER (spécialisé dans l'accompagnement et le conseil aux collectivités sur le développement économique) a été sollicité par la communauté de communes pour l'élaboration d'une stratégie économique avec une validation des objectifs et des nouveaux principes d'accompagnement au Bureau Communautaire du 7 novembre 2022.

Les objectifs actés :

- **Poursuivre la création de richesses SUR et POUR le territoire** : *Assurer le développement des entreprises existantes Faciliter l'accueil de nouvelles activités en lien avec notre politique d'aménagement global Encourager la création d'emplois pour soutenir la dynamique démographique du territoire Favoriser la création de richesse fiscale pour alimenter notre capacité d'investissement*
- **Améliorer l'efficacité de notre offre économique** : *Accompagner la sobriété foncière des projets Reconquérir les gisements fonciers et immobiliers*
- **Renforcer la cohésion territoriale** : *Garantir un maillage équilibré selon les potentialités de chaque commune Encourager les relations interentreprises, les perspectives de mutualisation*

Les nouveaux principes d'accompagnement :

- Accompagner les projets d'entreprises
- Structurer l'offre économique
- Optimiser le potentiel des ZA
- Animer et renforcer l'implication des entreprises dans les pôles économiques

Réalisation d'une étude Loi Barnier

La communauté de communes a mandaté le cabinet Voix Mixtes pour réaliser une étude « Loi Barnier » sur plusieurs zones d'activités afin de réduire la marge de recul inconstructible en zone d'activité et ainsi de densifier et optimiser le foncier à vocation économique :

- **4 zones d'activités concernées** (Espace Vie Atlantique Nord et Sud et les Blussières Nord et Sud à Aizenay, Saint Denis les Lucs à Saint Denis-la-Chevassse et les Minières à Bellevigny).
- **Révision du PLUi-H en cours** pour intégrer cette étude

Soutien aux entreprises – COVID-19

Suite à la pandémie du COVID-19, la communauté de communes a mis en œuvre en 2021 avec l'appui financier du Conseil Départemental de la Vendée, le **fonds territorial de soutien à la relance**.

L'objectif de ce fonds est de permettre aux entreprises de poursuivre leur développement, innover, de diversifier leurs activités, d'adapter leurs activités et/ou leur modèle économique et d'accompagner les transitions accélérées par cette crise

- En 2022 : le montant du fonds de relance versé par la CCVB aux entreprises est de 39 235 €

► Office de Tourisme intercommunal



L'Office de Tourisme dispose d'un bureau ouvert à l'année.

Un espace de 160 m² offre aux visiteurs une salle d'exposition, une boutique de produits locaux et d'artisanat, un espace détente et de documentation, un service de consigne à bagages et de recharge pour divers appareils (portables, batteries de VAE...), ainsi que du wifi gratuit.

250 jours d'ouverture en 2022.

L'Office de tourisme était également présent lors d'accueils hors les murs dans les campings, et lors d'événements organisés par les communes.

Statistiques

Visiteurs de l'Office de tourisme

- **3522** contacts (physique, téléphone et numérique) gérés en 2022
- Dont **2235** contacts physiques (soit 3462 personnes)
- 96% français (dont 80 % vendéens) et 4 % étrangers
- Principales demandes : randonnées cyclables, randonnées pédestres, transports en commun
- **1016** personnes pour les expositions

Château d'Apremont

- Le château d'Apremont a connu une **saison complète, après 2 années à ouverture réduite**. Les visiteurs ont répondu présents, sans toutefois revenir au niveau de l'année 2019 (année par ailleurs exceptionnelle pour le secteur du tourisme). Les chaleurs estivales ont modifié le comportement des visiteurs, notamment sur leur heure de visite. L'équipe a su s'adapter et gérer les flux. Les visiteurs ont de nouveau plébiscité les animations quotidiennes proposées par l'équipe du château, leur qualité et la diversité des sujets abordés. L'offre estivale, avec la Cie Fabigan (spectacle et parcours cirque) et les artisans d'art, a, elle aussi, satisfait les visiteurs, petits et grands.

Animations

- **Calendrier des rendez-vous de l'été : 1ère édition.**

Objectif : proposer aux vacanciers au moins 1 activité par jour pendant les vacances et promouvoir le travail des socio-professionnels du territoire Vie et Boulogne.

Plus de **100** rendez-vous estivaux programmés.

- **Visites guidées des villages**

Objectif : valoriser le patrimoine des communes.

Visites confiées à une guide conférencière, les Balades à une entreprise d'Apremont.

En parallèle, les communes de Beaufou et de Saint-Étienne-du-Bois ont proposé des visites commentées.

Au total, 8 visites guidées et 2 balades contées

Pour les visites d'Apremont, du Poiré-sur-Vie et de Saint-Étienne-du-Bois : 63 % du territoire Vie et Boulogne, 16 % des communes environnantes, 21 % de touristes.

Pour la visite de Beaufou : 30 % de Meillerets. 70 % du territoire et de communes environnantes.

- **Balades entre deux rives**

L'organisation des balades a été assurée par les communes. L'Office de Tourisme a réuni les acteurs, créé les banderoles, financé l'achat de jus de pomme et la location des verres, accompagné la commune de Grand'Landes pour le dossier préfectoral et géré la communication.

Les 4 Balades entre deux rives ont réuni **568** personnes.

Itinérance

- 49 fiches de randonnées sont enregistrées sur Cirkwi.
- 11 itinéraires numérisés par la FF Randonnées font l'objet d'une Randofiches ®

3 nouvelles Randofiches ® : Les Rives de la Vie (Maché), Les 3 châteaux (Apremont), La Nonnerie (La Chapelle-Palluau).

- Fréquentation sur les itinéraires de randonnée

Un éco-compteur mobile a été installé sur **4** itinéraires de Randonnée pour connaître leur fréquentation. Une analyse plus profonde sera réalisée en partenariat avec le Département pour interpréter ces chiffres.

- Téléchargements des cartes de jeux des Parcours Permanents d'Orientation (conception de 2016)

Objectif : proposer une activité sport-nature à destination des familles.

Rencontres avec les socios-professionnels

Création d'un calendrier de rencontres avec les socio-professionnels du territoire (1^{ère} édition).

Objectifs :

- 6 rendez-vous
- 1 éducteur
- 1 « bourse aux documents »

Billetterie

- **15 557** entrées au château d'Apremont (+ 26,14% /2021, -14,90% /2019). Le chiffre d'affaire de la billetterie s'élève à 63 240€ (+20% / 2021, -3% / 2019)
- **13417,30 €** de chiffre d'affaires, dont **7836,50 €** en billetterie et **5580,80 €** en boutique à l'Office de Tourisme

Taxe de séjour

49 718,01 € collectés par les hébergeurs et les plateformes pour la période de taxation de mai à septembre 2022, dont 4971,80 € sont reversés au Département.



► Plan climat air énergie territorial (PCAET)

- **Animation générale et suivi** en lien avec la commission développement durable et les services
- **Mise en œuvre des premières actions**
 - Exemplarité
 - Réunion du groupe de travail intercommunal sur la **gestion des espaces verts**, organisation d'une formation sur la gestion différenciée
 - Organisation d'un atelier intercommunal sur la **qualité de l'air intérieur+**
 - Lancement de la démarche pilotes pour **améliorer l'aménagement et la gestion des espaces verts sur deux zones d'activité**, pour la biodiversité et la qualité de l'eau
 - **Sensibilisation**
 - Poursuite du **programme Watty**. Année scolaire 2022-2023 : 14 écoles, 70 classes, près de 1700 élèves
 - 2^{ème} édition des **Rendez-vous pour le climat** du 10/09 au 7/10, temps fort de sensibilisation. Une vingtaine d'animations en partenariat avec les communes et acteurs du territoire, sur toutes les thématiques du PCAET, et un jeu "les défis pour le climat" pour sensibiliser aux écogestes. Plus de 800 participants.
 - **Energies renouvelables**
 - **Etude d'élaboration d'un document cadre pour le développement éolien** : suivi de l'étude dans la phase de scénarisation et de définition des orientations pour le développement éolien, lancement d'une première modification du PLUiH
 - Création de la **société de projet Vie et Boulogne Energie** avec Vendée Energie, pour porter des projets d'énergie renouvelable sur le territoire
 - Suivi de l'accompagnement à l'émergence de projets d'**énergie renouvelable citoyenne**
 - **Agriculture et bocage**
 - Conventionnement avec la chambre d'agriculture et organisation d'une ferme ouverte bas carbone
 - Préparation du projet de charte du bocage, recherche de financements
- **Rencontre des porteurs de projets en lien avec le PCAET**
(GRAPEA, Culture Watt, dynamiques foncières, des moutons à l'horizon, groupe Dubreuil, Terra Aménité, Solarem...), et des autres territoire (Mauges Communauté, Pays de Pouzauges, participation aux ateliers du développement durable des territoires de l'URCPIE, aux rencontres du programme Transitions écologiques et sociétales...)

► Mobilité

- **A Vie'cyclette**, lancement du service de prêt de vélos à assistance électrique été 2022, 44 prêts jusqu'à la fin de l'année 2022.
- **Bonus vélo**, aide à l'acquisition de vélos électrique : 330 foyers ont perçu l'aide pour un montant total de 59 900 €.
- **Les seniors au guidon** : organisation d'initiation au vélo à assistance électrique auprès du public seniors, avec le service éducation routière et prévention seniors. 34 participants en 2022, sur 3 sessions au Poiré-sur-Vie, Palluau et Saint-Etienne du Bois
- **Tous à vélo** : initiations au vélo à assistance électrique tout public, dans le cadre des RDV pour le climat 2022 : 28 participants à La Génétouze et Apremont
- Défi mobilité grand public : 2 animations réparation vélo et marquage vélo Le Poiré / Palluau. Une dizaine de participants.
- Défi mobilité 2022 intra communauté de communes, mairies et écoles volontaires :
 - Agents Vie et Boulogne : 44 participants (classée 3e au niveau régional catégorie 100 à 499 salariés).
 - 2 mairies : Aizenay et Les Lucs-sur-Boulogne
 - 5 établissements scolaires (dont une école classée en 2e position au niveau régional catégorie 100 à 499 scolaires),
 - des habitants



3.3 Pôle Aménagement du territoire

Responsable du pôle : Mme Isabelle LE TOQUIN
Services Application du droit des sols (ADS), Habitat et Urbanisme

‣ Application du Droit des Sols

- **3742 actes déposés** en 2022 [3 927 actes en 2021],
- **312 dossiers déposés par mois** en moyenne [327 en 2020],
- Un maximum de 360 dossiers déposés en décembre, [423 en 2021]
- Un minimum de 251 dossiers déposés en août, [200 en 2020]
- Une légère baisse de 5 % de l'activité du service sur l'année 2022 par rapport à l'année 2021.
- 38% des dossiers ont été déposés par voie dématérialisée via le guichet unique de l'Habitat.
- **302 déclarations préalables ont été déposées pour des panneaux solaires** en 2022 contre 109 en 2021, 74 en 2020 et 51 en 2019.

‣ Urbanisme

- 7 procédures d'évolution du PLUi-H (1 révision allégée, 3 modifications, 1 déclaration de projet, et 2 mises à jour).

‣ Habitat

- 4 subventions ECOPASS versées, pour une participation globale de la CCVB de 6 000 €
- Dans le cadre de l'OPAH pour l'année 2022 : 91 logements subventionnés (PO/PB), 3 248 211 € de travaux générés pour 1 095 389 € de subventions mobilisées dont une participation financière de 66 678 € par la communauté de communes.
- Autres aides mobilisées (MaPrimeRénov', Action Logement, caisses de retraite, ...) : 1 465 979 € représentant 4 932 109 € de travaux pour 535 logements.



3.4 Pôle Environnement

Directeur des services techniques : Eric Maillard.

Services : gestion et valorisation des déchets, bâtiments, voirie et réseaux, assainissement non collectif et GEMAPI.

► Environnement

Lutte contre les espèces nuisibles et envahissantes

La communauté de communes participe financièrement chaque année au fonctionnement du G.I.D.O.N. En 2021, la subvention accordée s'élève à 99 100 € TTC dont 7 200 € sont reversés à l'organisme coordonnateur POLLENIZ, au niveau régional.

Le G.I.D.O.N est une association qui regroupe des bénévoles, qui, a pour mission de limiter les dégâts engendrés par les nuisibles :

- Régulation du ragondin et du rat musqué,
- Maîtrise du développement de la taupe,
- Lutte contre la chenille processionnaire,
- Surveillance de nouveaux organismes nuisibles,
- Surveillance de la lutte contre le frelon asiatique.

Depuis juin 2015, la communauté de communes assure gratuitement, pour ses administrés, la destruction des nids de frelons asiatiques. L'entreprise Bionéo de la Roche-sur-Yon effectue les destructions depuis le 04/09/2020.

Ragondins et rats musqués

- 3 966 ragondins et 39 rats musqués capturés par les agents et les bénévoles,
- 1 823 ragondins et 14 rats musqués capturés par les bénévoles,
- **4 005 captures au total en 2021**, contre 3 602 en 2021.

Un chiffre en augmentation de plus de 10%

Evolution des captures depuis 2013



‣ **Gestion et valorisation des déchets**

Le bilan annuel sur le prix et la qualité du service public de gestion des déchets ménagers et assimilés fait l'objet d'un autre rapport, annexé à ce bilan.

‣ **Bâtiments**

- 25 bâtiments,
- 50 contrats de maintenance.

‣ **Voiries et réseaux**

- 614 000 m² d'espaces verts
- 28 km de voirie.

‣ **Cycle de l'eau, SAGE et GEMAPI**

Le territoire comprend 5 bassins versants : la Baie de Bourgneuf, le lac de Grandlieu, Logne, Oignon et Boulogne, les Marais de la Vie, du Ligneron et Jaunay, le Lay et la Sèvre Nantaise.

Lorsque cela a été possible, ces compétences ont été déléguées aux différentes structures, syndicats ou associations, gérant les bassins versants qui composent le territoire :

- Baie de Bourgneuf : Syndicat d'aménagement hydraulique Sud Loire (GEMAPI) et Syndicat mixte du Bassin versant de la Baie de Bourgneuf (SAGE),
- Sèvre Nantaise : pas de représentation, le territoire concerné ne représentant qu'une toute petite partie du territoire,
- Grandlieu, Logne et Boulogne : Syndicat du bassin versant de Grandlieu (GEMAPI et SAGE),
- Bassin du Lay : Syndicat Mixte du Marais Poitevin et du Lay (SAGE),
- Vie, Ligneron et Jaunay : Syndicat mixte du bassin versant de la Vie, du Ligneron et du Jaunay (GEMAPI et SAGE).

- 279 851 € ont été versés aux différents organismes en 2022 (charges supportées par le budget général), contre 202 747 € en 2021,
- 80 % du montant versé peut être considéré comme de la GEMAPI.

Chaque syndicat établit un rapport annuel d'activité annexé à ce bilan.

‣ **Service public d'assainissement non collectif (Spanc)**

Le bilan annuel sur le prix et la qualité du service public d'assainissement non collectif fait l'objet d'un autre rapport, annexé à ce bilan.

3.5 Pôle services à la population

Responsable du pôle : Mme Charlotte POITRAL.

Services : France services, éducation routière, Relais petite enfance, parentalité, aires d'accueil des gens du voyage, prévention seniors et conseil de développement, convention territoriale globale (projet social intercommunal).

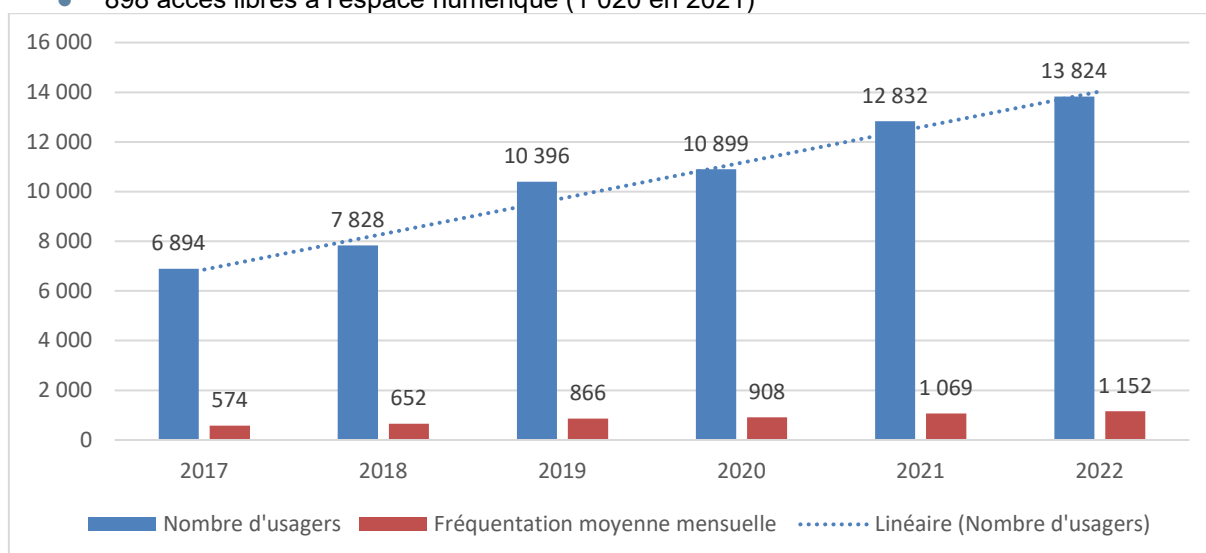
► France services

La Maison de services au public (MSAP), située à Palluau et mise en service le 2 janvier 2017, a été labélisée France Services au 1^{er} janvier 2020, dès la 1^{ère} vague. Elle fait ainsi partie des 460 premières France Services à l'échelle nationale.

- Accueil, information, orientation et mise en relation avec les partenaires suivants : Communauté de communes, La Poste, CPAM, CARSAT, ENEDIS, MSA, Pôle Emploi, CAF, Vendée Eau, STGS, SOLIHA, Mission Locale, INOV, les conciliateurs de justice, le défenseur des droits, la DDFIP, Tremplin – ACEMUS, la MDEDE, Hatéis, le CAUE, l'AREAMS (point conseil budget).
- Accompagnement administratif et numérique sur rendez-vous,
- Mise à disposition d'outils numériques en accès libre,
- Gestion de l'agence postale intercommunale (62% de l'activité en 2021).

En 2022,

- 13 824 contacts au total (12 832 en 2021),
- 1 018 rendez-vous d'accompagnement administratif et numérique (463 en 2021), dont 10% réalisés en itinérance sur les communes,
- 898 accès libres à l'espace numérique (1 020 en 2021)



Éléments marquants de l'année 2022

- A partir d'avril 2022 :
 - Ouverture du lundi au samedi midi : 3h30 par semaine (auparavant du mardi au samedi midi)
 - Mise en place de l'itinérance sur les 15 communes pour rapprocher le service des habitants (RDV d'accompagnement administratif et numérique réalisés dans les mairies ou les médiathèques)
- **Labélisation point justice** pour renforcer la visibilité des permanences déjà en place (conciliateur de justice, défenseur des droits) et consolider l'offre en mettant en place à partir de septembre 2022 une permanence mensuelle du CIDFF
- **Enquête de satisfaction usagers** : 79 répondants ; un service apprécié de la quasi-totalité des répondants qui mettent en avant les qualités humaines et l'utilité du lieu

› Éducation routière

Interventions en milieu scolaire

- 3 229 écoliers formés répartis sur 138 classes, 718 collégiens répartis sur 27 classes de 4ème et 53 élèves de la MFR du Poiré-sur-Vie
- Programme d'intervention lissé sur l'année scolaire 2021/2022 : 141 jours d'intervention en écoles élémentaires, 19 jours en collèges.

Interventions auprès des seniors (60 ans et plus)

- 3 stages « seniors au volant » organisés en février/mars : 52 participants (37 en 2021)
- 3 stages « seniors au guidon » organisés en avril et octobre (nouveau) : 34 participants

Autres actions

- ½ journée de sensibilisation avec les associations TREMLIN – ACEMUS auprès du public en insertion.

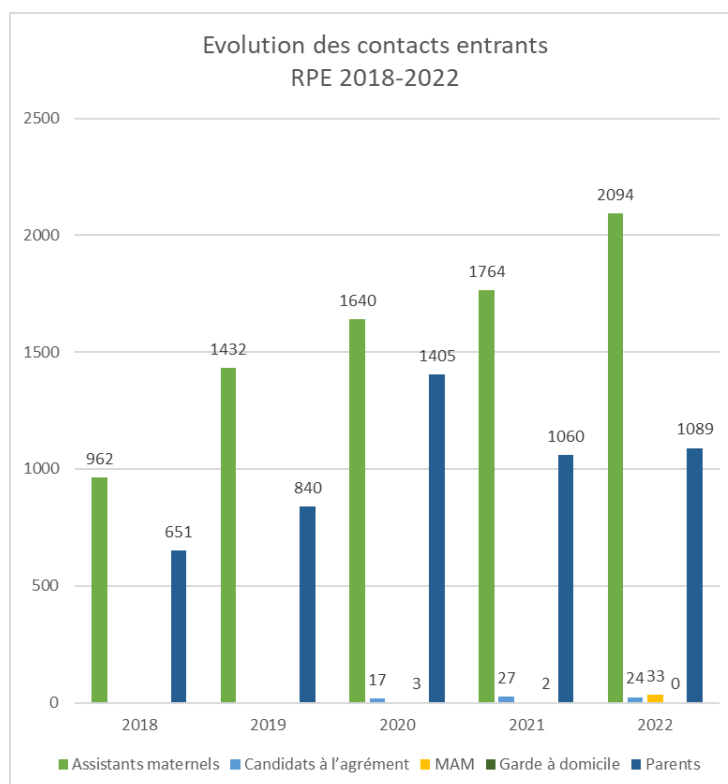
› Relais Petite Enfance

Public concerné

- 340 assistants maternels agréés (14 nouveaux en 2021 et 54 départs), 14 Maisons d'assistant(e)s maternel(le)s (MAM),
- 3 multi-accueils publics, 9 micro-crèches privées,
- 478 naissances en 2022, 1 368 familles CAF/MSA avec enfants de moins de 3 ans en 2021.

Actions organisées

- 226 temps collectifs avec enfants réalisés : participation de 129 assistants maternels différents et 410 enfants différents
- 3 240 contacts en 2021 (2 853 en 2021), dont 255 rendez-vous physiques avec des parents ou assistants maternels
- 17 actions collectives sans enfant mobilisant 85 assistants maternels différents et 33 parents différents : conférences sur la motricité libre, la bien-traitance, ateliers, soirées d'échanges sur la pratique professionnelle...
- 9 porteurs de projet petite enfance accompagnés (Maison d'assistants maternels MAM ou micro-crèche)



Éléments marquants de l'année 2022

- Edition du guide petite enfance
- Edition du guide de départ en formation
- Lancement du système d'offre d'emploi : le Relais diffuse aux assistants maternels les offres d'emploi proposés par les parents
- Lancement du réseau des professionnels de la petite enfance

› Parentalité

Lieu d'accueil enfants parents *La P'tite Escalé* : service itinérant sur 5 communes du territoire (Le Poiré-sur-Vie, Aizenay, Bellevigny, Saint-Etienne-du-Bois, Maché). 4 créneaux par semaine ; il s'adresse aux futurs parents, parents, proches et enfants de 0 à 4 ans

La P'tite escalé

- 163 accueils réalisés (*103 accueils en 2021*)
- 120 familles différentes accueillies (*81 en 2021*)
- Des familles provenant de 15 communes de Vie et Boulogne, 8 familles hors CCVB
- Enquête de satisfaction menée en 2022 : 27 répondants globalement satisfaits du service
- Des publications régulières sur le Facebook de la Communauté de Communes pour proposer des ressources pédagogiques, des activités parents/enfants

Instants parents, mai 2022

- 1er mois dédié à la parentalité organisé sur Vie et Boulogne dans le cadre du Réseau d'écoute, d'appui et d'accompagnement des parents (Reaap)
- Près de 700 participants et 18 actions réalisées

› Gens du voyage

Gestion des 2 aires d'accueil des gens du voyage, déléguée à SOLIHA.

- 113 personnes accueillies sur l'aire d'accueil du Poiré-sur-Vie, durée moyenne de 35 jours ; taux de fréquentation de 62% (45% en 2021).
- 73 personnes accueillies sur l'aire d'accueil d'Aizenay, durée moyenne de 71 jours ; taux de fréquentation de 51% (contre 40% en 2021).

› Prévention seniors

Statistiques

- 86 participants aux stages éducation routière « seniors au volant » et « seniors au guidon »
- 9 participants aux ateliers tablettes (10 séances)
- 113 participants au spectacle Suzanne en décembre sur l'isolement des personnes âgées et le lien intergénérationnel.

› Conseil de développement

Renouvellement de l'instance à l'automne 2022 : 2nd mandat ; nouvelle composition

Espace de réflexion, de dialogue et d'aide à la décision des élus en faveur du développement de Vie et Boulogne et de l'enrichissement de ses politiques publiques.

Fonctionnement sur saisine de la communauté de communes ou auto-saisine.

- 27 membres issus des forces vives du territoire : diversité de profils, parcours, compétences permettant de multiplier les regards et d'enrichir la réflexion collective
- 3 lettres de mission sur le PCAET, la mobilité et le bien vieillir.

▸ **Le projet social de territoire *Vivre et grandir ensemble***

Le projet social, contractualisé dans le cadre de la Convention territoriale globale, traduit un projet partenarial et pluriannuel sur les champs de la petite enfance, l'enfance, la jeunesse, la parentalité, l'accès aux services administratifs et démarches en ligne ou encore l'accès aux droits et l'accompagnement social. Elle permet d'identifier les besoins, optimiser, développer et équilibrer l'offre au service de la population, sans modifier les compétences des communes et de l'intercommunalité.

Éléments marquants de l'année 2022

- Validation des volets enfance, jeunesse et accompagnement social (avenant 2 à la CTG)
- Mise en œuvre des plans d'action avec notamment la mise en place de réseaux thématiques
- Création d'un annuaire numérique à destination des élus, professionnels, bénévoles
- Définition des moyens de coordination alloués au projet.

▸ **Action sociale**

Soutien aux organismes publics ou privés œuvrant dans les domaines de l'aide à l'emploi, l'accompagnement et l'insertion vers l'emploi. Soutien matériel et financier aux organismes de Vendée œuvrant dans le domaine de l'aide alimentaire

- Pôle emploi : 2 950 demandeurs d'emploi en catégories A/B/C et 1 208 en catégorie A en sept. 2022 (en baisse)
- Mission locale : 282 jeunes de 16 à 25 ans accompagnés
- Tremplin-Acemus (insertion) : 233 salariés (Tremplin) – 34 salariés aux chantiers d'insertion maraîchage et espaces verts (Acemus)
- 3 structures d'aide alimentaire sur le territoire ; en moyenne, 317 personnes bénéficiaires de l'aide alimentaire

Élément marquant de l'année 2022

- Lancement du projet de construction et réaménagement écoresponsables sur le site des jardins de l'Aumônerie à Aizenay (chantier d'insertion, magasin, espaces de vie et de travail) » : choix du maître d'œuvre

3.6 Pôle culture

Responsable du pôle : Mme Isabelle SACHOT.

Mise en œuvre d'actions culturelles pour le réseau des médiathèques et l'enseignement musical en milieu scolaire.

▸ Réseau des médiathèques

Acquisition et gestion des fonds documentaires et multimédias permettant l'accès à la culture et son développement. Animation du réseau des médiathèques.

Equipements

- 17 médiathèques

Abonnés

- 8 960 abonnés inscrits (+ 19 % / 2021) : 19,7 % de la population
- 7 340 emprunteurs actifs (+ 15 % / 2021)
- 227 906 prêts (+ 15 % / 2021)

Documents

- 135 616 documents au catalogue : 117 659 en fonds propre et 17 957 prêtés par la Direction Départementale des Bibliothèques
 - 111 927 livres,
 - 6 583 CD audio,
 - 6 788 DVD,
 - 165 partitions musicales,
 - 28 liseuses (proposant 334 livres électroniques),
 - 139 abonnements à des périodiques
- 295 jeux en accès sur place
- 6 968 documents acquis : 5 970 livres imprimés, 46 livres numériques, 306 CD, 616 DVD, 30 jeux de société
- 7 736 ouvrages désherbés (dont 5 118 vendus lors de la bourse aux livres du 8/10/2022)
- 55 461 documents en circulation via la navette

Bénévoles

- 240 signataires de la charte de coopération du bénévolat en bibliothèque dont 23 adolescents
- 1 bénévole ayant participé à au moins une formation

Animations publiques

- 436 animations avec 5 670 entrées
- 256 supports de communication (brochures trimestrielles, affiches et flyers)

Accueil de structures locales pour l'année scolaire 2020/2021

- 26 établissements scolaires : 394 séances (3 589 élèves participants)
- 3 accueils de loisirs : 15 séances (89 participants)
- 2 crèches et multi-accueils : 6 séances (27 participants)
- 3 EHPADs : 30 séances (61 participants réguliers)
- 1 structure spécialisée pour personnes en situation de handicap : 2 séances (11 participants)

Volet numérique

- Portail en ligne mediatheques.vieetboulogne.fr :
 - 31 356 visites (+ 33 % / 2021)
 - 13 805 réservations de documents
- Page Facebook : 1 161 abonnés (+ 22 %)
- Page Instagram : 421 abonnés (+ 30 %)
- 11 tablettes, 5 ordinateurs portables
- Animations publiques et accueils scolaires : 397 personnes tout public et 529 scolaires
- Achat de 56 livres électroniques
- Acquisition de 2 jeux vidéo 1 casque de réalité virtuelle

Accompagnement des communes

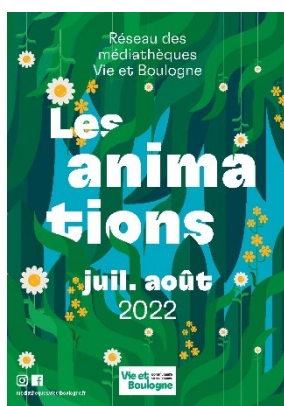
- 1 accompagnement (La Genétouze) : fiche Accessibilité de la future médiathèque

Journées professionnelles

- 1 journée d'accueil de professionnels et d'élus :
 - ▶ 2 formations organisées par la Direction départementale des Bibliothèques :
 - à la médiathèque du Poiré-sur-Vie les 24 et 25/01
 - à la médiathèque de Saint-Denis-la-Chevassse le 13/06
 - ▶ 1 délégation de la commune d'Angles à la médiathèque de Saint-Denis-la-Chevassse le 21/06
- 1 journée « cohésion » (agents et bénévoles) : visite des médiathèques de Saint-Etienne-du-Bois, Saint-Paul-Mont-Penit et Maché le 30/09

Evolution du fonctionnement du réseau

- Construction du projet culturel de la lecture publique :
 - ▶ Janvier-juin : concertation auprès des acteurs de la lecture publique
 - ▶ Octobre : validation par le conseil communautaire



▶ Interventions musicales en milieu scolaire

Accompagnement des écoles élémentaires dans leur mission d'enseignement musical initial, pour le cycle 2.

Année scolaire 2021-2022

- 31 établissements scolaires inscrits (la totalité des écoles élémentaires du territoire)
- Coût total : 37 078 €
- 1 890 enfants concernés
- 680 séances (8 séances par classe)
- Organisation et animation assurées par les 3 écoles de musique du territoire (Atelier musical Vents d'Ouest, Ecole de musique Le Poiré-Beignon, Ecole de musique Nord-Vendée)
- 6 intervenants (professeurs des écoles de musique)

3.7 Pôle aquatique

Responsable du pôle : M. Steve DEFOOR.

Ce pôle regroupe les 3 piscines du territoire à Aizenay, Maché et Le Poiré-sur-Vie ainsi que la plage aménagée d'Apremont.

› Piscine d'Aizenay

L'équipement a bénéficié d'une rénovation globale - démarrée au printemps 2021- devant permettre son exploitation à l'année.

Le chantier a connu d'une part des complications, notamment en raison de la crise sanitaire et des difficultés d'approvisionnement en matériaux qui ont touché plusieurs entreprises.

D'autre part, des défauts importants constatés sur le carrelage n'ont pas permis l'ouverture au public à la rentrée scolaire de septembre telle que prévue. Ces malfaçons font l'objet d'une procédure contentieuse n'offrant pas de visibilité sur son issue.

› Piscine de Maché

Bassin extérieur de 25 m x 10 m (profondeur 0.80 m à 3.75 m) avec plongoir, ainsi qu'une pataugeoire extérieure (profondeur 0.40 m) bordée de pelouse et de terrasses. La piscine est ouverte en juillet et août, hors jours fériés.

A noter : Compte tenu des aléas rencontrés avec la piscine d'Aizenay, la piscine a été ouverte au public les dimanches en août et accueilli des scolaires pendant deux semaines en septembre.

- 76 jours d'ouverture [51 jours d'ouverture en 2021]
- Fréquentation été : 4 071 entrées [1 925 entrées en 2021]

› Piscine du Poiré-sur-Vie

Bassin de 25 m x 10 m (profondeur 1.15 m à 2.05 m), bassin ludique (profondeur 0.8 m à 1 m) avec un toboggan, sauna et solarium paysager. La piscine est habituellement ouverte toute l'année, hors jours fériés et vidanges.

- 340 jours d'ouverture [340 jours d'ouverture en 2021]
- Fréquentation année : 61 650 entrées, dont 22 972 scolaires [33 162 entrées, dont 12010 scolaires en 2021]

› Plage aménagée d'Apremont

Au bord du lac d'Apremont, la plage aménagée accueille des jeux de plein-air et une zone ombragée. La zone de baignade est délimitée et surveillée en saison estivale, de mi-juin à fin août.

- 74 jours d'ouverture [74 jours d'ouverture en 2021]
- Fréquentation été (estimation) : +/- 15 000 personnes [+/- 14 090 personnes en 2021]