

# Rapport d'activité 2021

## Communauté de communes Vie et Boulogne



## Sommaire

<b>1. LE TERRITOIRE.....</b>	<b>3</b>
<b>1.1. Historique .....</b>	<b>3</b>
<b>2. FONCTIONNEMENT .....</b>	<b>5</b>
<b>2.1. LE PRESIDENT .....</b>	<b>5</b>
<b>2.2 LE BUREAU COMMUNAUTAIRE .....</b>	<b>5</b>
<b>2.3 LE CONSEIL COMMUNAUTAIRE .....</b>	<b>6</b>
<b>2.4 - 10 COMMISSIONS.....</b>	<b>7</b>
<b>3. LES SERVICES COMMUNAUTAIRES .....</b>	<b>7</b>
<b>3.1 LE POLE RESSOURCES .....</b>	<b>7</b>
▶ Direction générale.....	7
▶ Accueil .....	8
▶ Finances et marchés publics .....	8
▶ Ressources humaines .....	12
▶ Informatique et télécommunication.....	14
▶ Communication .....	15
<b>3.2 POLE DEVELOPPEMENT .....</b>	<b>15</b>
▶ Développement économique.....	15
▶ Office de Tourisme intercommunal .....	18
▶ Contractualisation.....	19
▶ Plan climat air énergie territorial (PCAET).....	20
▶ Mobilité.....	21
<b>3.3 POLE AMENAGEMENT DU TERRITOIRE .....</b>	<b>22</b>
▶ Application du Droit des Sols.....	22
▶ Urbanisme .....	22
▶ Habitat.....	22
<b>3.4 POLE ENVIRONNEMENT.....</b>	<b>23</b>
▶ Environnement .....	23
▶ Gestion et valorisation des déchets .....	24
▶ Bâtiments .....	24
▶ Voiries et réseaux.....	24
▶ Cycle de l'eau, SAGE et GEMAPI.....	24
▶ Service public d'assainissement non collectif (Spanc) .....	25
<b>3.5 POLE SERVICES A LA POPULATION .....</b>	<b>26</b>
▶ France services .....	26
▶ Éducation routière .....	27
▶ Relais Petite Enfance.....	27
Missions principales.....	27
▶ Parentalité.....	28
▶ Transport à la demande.....	28
▶ .....	28
▶ Gens du voyage.....	29
▶ Prévention seniors .....	29
▶ Conseil de développement.....	29
▶ Le projet social de territoire .....	29
▶ Action sociale.....	30
<b>3.6 POLE CULTURE .....</b>	<b>30</b>
▶ Réseau des médiathèques.....	30
▶ Interventions musicales en milieu scolaire .....	31
<b>3.7 POLE AQUATIQUE .....</b>	<b>32</b>
▶ Piscine d'Aizenay.....	32
▶ Piscine de Maché .....	32
▶ Piscine du Poiré-sur-Vie.....	32
▶ Plage aménagée d'Apremont .....	32

## 1. LE TERRITOIRE

La Communauté de Communes Vie et Boulogne (CCVB) est un établissement public de coopération intercommunale (EPCI), situé dans le département de la Vendée dans la région Pays-de-la-Loire. La communauté de communes est plus localisée au sud de Nantes, à proximité directe de pôles urbains d'envergure : Nantes 30 min, La Roche-sur-Yon 10 min, Challans 30 min.

### 1.1. Historique

Les communautés de communes Vie et Boulogne et du Pays de Palluau ont fusionné en 2017, dans le cadre de la loi NOTRe (Nouvelle Organisation Territoriale de la République) pour donner naissance à une seule et unique intercommunalité : Vie et Boulogne. La nouvelle intercommunalité regroupe 15 communes désireuses d'œuvrer ensemble pour le développement du territoire :

Aizenay : 10 079 habitants  
Apremont : 1 867 habitants  
Beaufou : 1 535 habitants  
Bellevigny : 6 218 habitants  
Falleron : 1 652 habitants  
Grand'Landes : 701 habitants  
La Chapelle-Palluau : 953 habitants  
La Genétouze : 2 019 habitants

Le Poiré-sur-Vie : 8 816 habitants  
Les Lucs-sur-Boulogne : 3 594 habitants  
Maché : 1 609 habitants  
Palluau : 1 123 habitants  
Saint-Denis-la-Chevasse : 2 413 habitants  
Saint-Étienne-du-Bois : 2 160 habitants  
Saint-Paul-Mont-Penit : 837 habitants

**Soit un total de 45 576 habitants**

Source : Insee, recensement décembre 2020 – parution février 2022.



## 1.2. Les compétences

Conformément au code général des collectivités territoriales, une communauté de communes exerce de plein droit et en lieu et place de ses communes membres, des compétences obligatoires et des compétences facultatives.

### Les compétences obligatoires

- Aménagement de l'espace, PLUiH et SCOT
- Développement économique
- Tourisme
- Gestion des Milieux Aquatiques et Prévention des Inondations
- Gestion des aires d'accueil des gens du voyage
- Collecte et traitement des déchets des ménages
- Eau

### Les compétences supplémentaires

- Protection et mise en valeur de l'environnement, soutien aux actions de maîtrise de la demande d'énergie
- Politique du logement et du cadre de vie
- Voirie communautaire
- Gestion des piscines d'Aizenay, du Poiré-sur-Vie et de Maché
- Action sociale d'intérêt communautaire
- Espace France services
- Service Public d'Assainissement Non Collectif (SPANC)
- Organisation de la mobilité
- Prévention routière
- Secours et protection incendie
- Communications électroniques
- Réseau des médiathèques
- Enseignement musical aux élèves des écoles
- Enseignement de la natation
- Enfance et parentalité
- Entretien et fonctionnement de la gendarmerie de Palluau, Espace Saint-Jacques à Palluau, Château Renaissance d'Aprémont, zone de baignade et base de loisirs d'Aprémont

## 2. FONCTIONNEMENT

### 2.1. Le Président



Le Président est l'organe exécutif de la communauté de communes.

**Fonctions :**

- Prépare et exécute les délibérations votées par le conseil communautaire
- Ordonnateur des dépenses
- Prescrit l'exécution des recettes
- Peut déléguer par arrêté, l'exercice d'une partie de ses fonctions à des vice-présidents.

Guy Plissonneau a été réélu Président le 3 juin 2020.

### 2.2 Le bureau communautaire

Composé du Président, de neuf vice-présidents et de 6 autres membres, élus par le conseil communautaire (un par commune), le bureau

- Prépare les travaux du conseil
- Instruit l'ensemble des affaires de la collectivité.

Le bureau se réunit environ une fois par mois.

Les 16 membres du bureau sont :

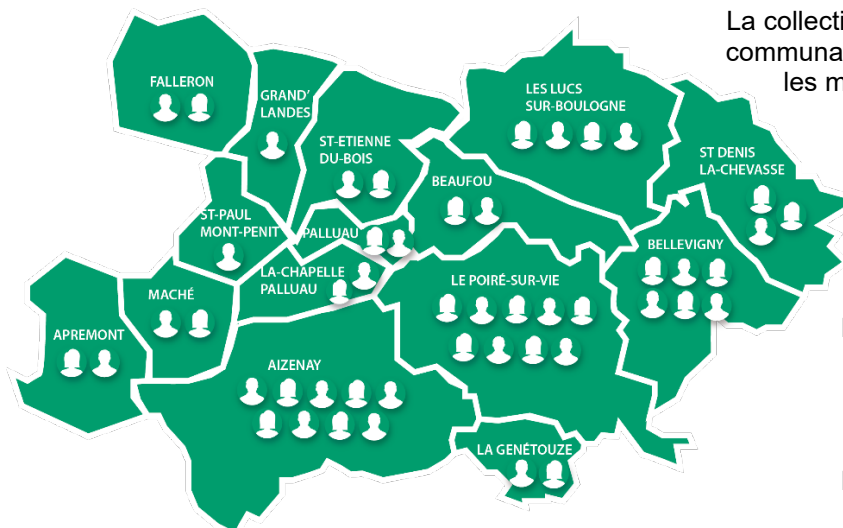
- Guy PLISSONNEAU, Président
- Franck ROY, 1<sup>er</sup> vice-président
- Mireille HERMOUET, 2<sup>e</sup> vice-présidente
- Guy AIRIAU, 3<sup>e</sup> vice-président
- Sabine ROIRAND, 4<sup>e</sup> vice-présidente
- Gérard TENAUD, 5<sup>e</sup> vice-président
- Delphine HERMOUET, 6<sup>e</sup> vice-présidente
- Jacky ROTUREAU, 7<sup>e</sup> vice-président
- Gaëlle CHAMPION, 8<sup>e</sup> vice-présidente
- Xavier PROUTEAU, 9<sup>e</sup> vice-président
- Dominique PASQUIER, 10<sup>e</sup> vice-présidente
- Philippe CROCHET, membre du bureau
- Frédéric RAGER, membre du bureau
- Marcelle BARRETEAU, membre du bureau
- Pascal MORINEAU, membre du bureau



Bureau communautaire • juin 2020 • 1

## 2.3 Le conseil communautaire

La collectivité est administrée par le conseil communautaire composé de 49 élus qui se réunit tous les mois, dont la répartition est la suivante :



### LA CHAPELLE-PALLUAU (2) :

- M. Xavier PROUTEAU
- Mme Valérie JOLLY

### LA GENÉTOUZE (2) :

- M. Guy PLISSONNEAU
- Mme Sylvie GUIDOUX

### LE POIRÉ-SUR-VIE (9) :

- Mme Sabine ROIRAND
- Mme Marie CHARRIER-ENNAERT
- M. Fabrice GUILLET
- Mme Nadine KUNG
- M. Aurélien MARTIN
- Mme Corinne RENARD
- Mme Marina ROCHAIS
- M. Jean-Luc RONDEAU
- M. Philippe SEGUIN

### LES LUCS-SUR-BOULOGNE (4) :

- Mme Dominique PASQUIER
- M. Christophe GAS
- M. Philippe GRÉAUD
- Mme Catherine ROUX

### MACHÉ (2) :

- M. Frédéric RAGER
- Mme Céline NEAU

### PALLUAU (2) :

- Mme Marcelle BARRETEAU
- M. Guillaume BUTEAU

### SAINT-DENIS-LA-CHEVASSE (3) :

- Mme Mireille HERMOUET
- M. Christophe DURAND
- Mme Catherine FRAPPIER

### SAINT-ÉTIENNE-DU-BOIS (2) :

- M. Guy AIRIAU
- Mme Catherine COULON-FEBVRE

### SAINT-PAUL-MONT-PENIT (1) :

- M. Philippe CROCHET

### AIZENAY (9) :

- M. Franck ROY
- M. Serge ADELÉE
- Mme Claudine BARANGER
- M. Philippe CLAUTOUR
- Mme Isabelle GUÉRINEAU
- M. Christophe GUILLET
- Mme Françoise MORNET
- Mme Marcelle TRAINÉAU
- M. Roland URBANEK

### APREMONT (2) :

- Mme Gaëlle CHAMPION
- M. Stéphane BUFFETAUT

### BEAUFU (2) :

- Mme Delphine HERMOUET
- M. Jean-Philippe BODIN

### BELLEVIGNY (6) :

- M. Félix FLEURY
- M. Jacky ROTUREAU
- M. Philippe BRIAUD
- Mme Nicole DURAND-GAUVRIT
- Mme Sophie PLISSONNEAU
- Mme Marie-Dominique VILMUS

### FALLERON (2) :

- M. Gérard TENAUD
- Mme Yveline HERBERT

### GRAND'LANDES (1) :

- M. Pascal MORINEAU

Copyright : Canal Fourmier

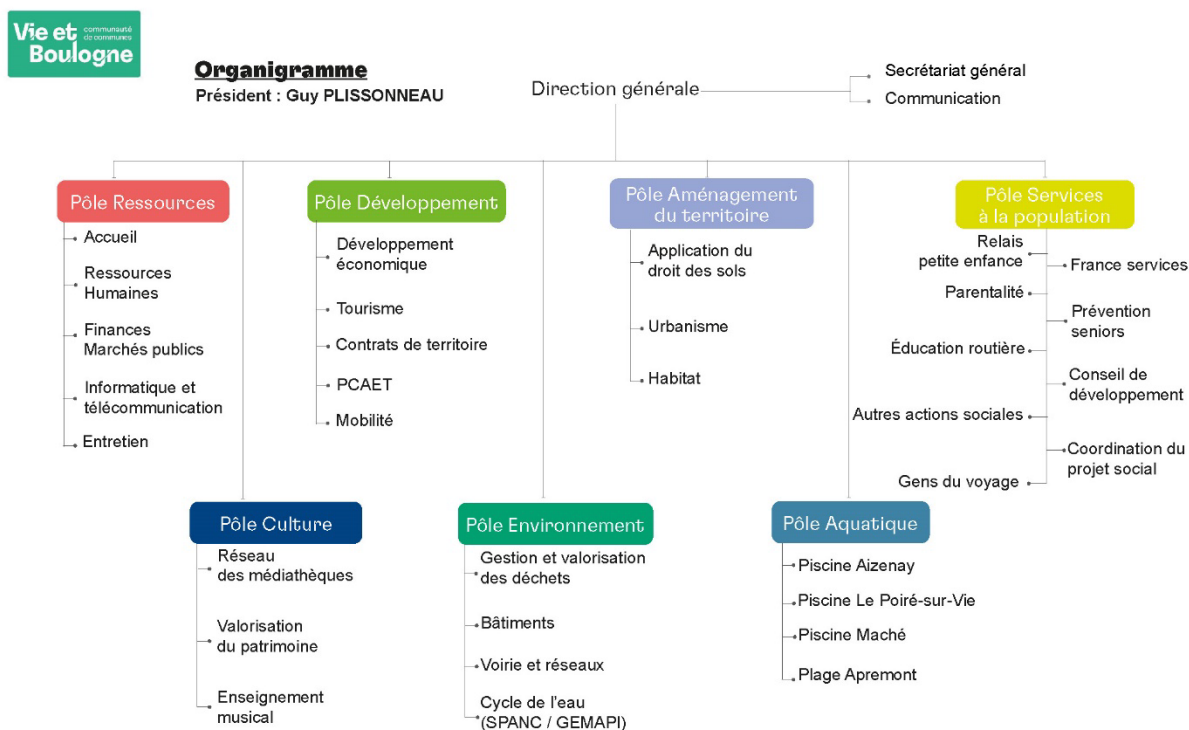
## 2.4 - 10 commissions

La CCVB s'articule autour de dix commissions thématiques, présidées par le Président ou un vice-président :

- **Appel d'offres** - M. Guy PLISSONNEAU, maire de La Genétouze.
- **Finances** - M. Guy PLISSONNEAU, maire de La Genétouze.
- **Aménagement du territoire et habitat** - M. Franck ROY, maire d'Aizenay.
- **Développement économique** - Mme Mireille HERMOUET, maire de Saint-Denis-la-Chevasse.
- **Gestion des déchets, environnement** - M. Guy AIRIAU, maire de Saint-Étienne-du-Bois.
- **Développement durable et mobilités** - Mme Sabine ROIRAND, maire du Poiré-sur-Vie.
- **Actions culturelles** - M. Gérard TENAUD, maire de Falleron.
- **Actions sociales** - Mme Delphine HERMOUET, maire de Beaufou.
- **Tourisme** - M. Jacky ROTUREAU, maire délégué de Bellevigny.
- **Petite enfance et parentalité** - Mme Gaëlle CHAMPION, maire d'Apremont.
- **Voirie et bâtiments** - Xavier PROUTEAU, maire de La Chapelle-Palluau.
- **Cycle de l'eau** - Mme Dominique PASQUIER, 1<sup>ère</sup> adjointe Les Lucs-sur-Boulogne.

## 3. LES SERVICES COMMUNAUTAIRES

Les services communautaires sont organisés autour de **7 pôles** : ressources, développement, aménagement du territoire, environnement, services à la population, culture et aquatique.



### 3.1 Le Pôle ressources

Le responsable de pôle est M. Benoît HUCHOT, Directeur général des services.

Services : direction générale, secrétariat général, communication, accueil, ressources humaines, finances et marchés publics, informatique et télécommunications.

#### ► Direction générale

##### Missions principales

- Collaborateur direct du Président et des vice-présidents
- Assure l'organisation, la direction et le pilotage des services
- Prépare et met en œuvre des délibérations, arrêtés et décisions
- Suivi des dossiers stratégiques

## ► **Accueil**

En 2021,

- **2 731** personnes accueillies à la Communauté de communes (2 933 en 2020). Les services les plus demandés sont la gestion des déchets, l'ADS et l'habitat.
- L'accueil a reçu **9 542 appels** (11 975 en 2020). Les services les plus demandés sont la gestion des déchets, l'ADS et le Relais petite enfance.

## ► **Finances et marchés publics**

### **Missions principales**

- Participer à la définition des orientations financières et à leur mise en œuvre avec les élus
- Élaborer, exécuter et contrôler le budget principal et les budgets annexes, avec les services
- Assurer la gestion comptable des budgets, ainsi que les déclarations fiscales afférentes (TVA, FCTVA) et le suivi des subventions
- Superviser les régies
- Gérer les immobilisations, la dette, la trésorerie et les garanties d'emprunt
- Gérer les contrats d'assurance
- Assurer la conception et l'exécution des marchés publics en lien avec les services et les élus
- Gérer la politique d'achat de la collectivité

### → **Marchés publics**

17 procédures de marchés publics (19 en 2020) :

- 4 MAPA de moins de 90 000 € HT
- 9 MAPA de plus de 90 000 € HT
- 4 procédures adaptées ouvertes

### → **Finances**

Présentation synthétique des comptes administratifs 2021

## **BUDGET GENERAL**

### **Section de fonctionnement**

#### ○ **Les dépenses de fonctionnement**

<b>Chapitre</b>	<b>Budget 2021</b>	<b>Réalisé 2021</b>
Charges à caractère général	2 534 600 €	1 979 062 €
Charges de personnel	4 148 900 €	4 096 438 €
Attribution de compensation - DSC - FNGIR	5 678 300 €	5 677 854 €
Dépenses imprévues	11 500 €	0 €
Virement à la section d'investissement	3 448 957 €	0 €
Amortissements	1 230 000 €	1 222 497 €
Autres charges de gestion courante	2 094 100 €	1 755 492 €
Charges financières	33 000 €	25 182 €
Charges exceptionnelles	427 843 €	137 939 €
<b>TOTAL</b>	<b>19 607 200 €</b>	<b>14 894 464 €</b>

#### ○ **Les versements aux communes**

**Attribution de compensation** versée dans le cadre de la TPU : **5 086 209 €** (5 101 078 € en 2020)

**Dotations de solidarité communautaire (DSC) : 500 000 €**

**Fonds de péréquation intercommunal et communal (FPIC)**, somme déterminée par l'Etat et reversée principalement aux communes sur décision du conseil communautaire : 1 286 605 € dont **1 179 946 €** reversés aux communes (en 2020, 1 233 430 €, dont 1 207 160 € reversés aux communes).



○ **Détail des subventions versées en 2021**

STRUCTURE	ATTRIBUTION 2021
Lutte contre les nuisibles : Groupement cantonal	99 100,00 €
Recyclerie	13 470,00 €
Prévention routière	1 500,00 €
Banque alimentaire de Vendée	4 000,00 €
Secours catholique (épicerie solidaire du Poiré sur Vie)	14 158,00 €
Association aide alimentaire du Pays de Palluau	8 335,00 €
Acemus	20 000,00 €
Tremplin	10 000,00 €
Amicale du personnel (45 € par agent)	4 185,00 €
Festival l'Air d'en rire	9 000,00 €
Festival Acoustic	
Ecoles de musiques (ateliers musicaux en milieu scolaire)	10 786,00 €
Ecoles de musiques (aide au fonctionnement)	9 000,00 €
Association Solidarité Paysans Vendée	1 200,00 €
Festival de théâtre à Apremont (section théâtre)	9 000,00 €
Association des conciliateurs de justice de la cour d'appel de Poitiers	
<b>TOTAL SUBVENTIONS (article 6574)</b>	<b>213 734,00 €</b>

○ **Les recettes de fonctionnement**

Chapitre	Budget 2021	Réalisé 2021
Excédents antérieurs reportés	3 097 473 €	3 097 473 €
Produits des services, du domaine et ventes diverses	1 123 200 €	1 062 566 €
Produits fiscaux	11 358 000 €	11 719 971 €
Dotations, subventions et participations	3 795 800 €	3 551 029 €
Autres recettes	232 727 €	284 100 €
Cessions d'immobilisations	0 €	0 €
<b>TOTAL</b>	<b>19 607 200 €</b>	<b>19 715 139 €</b>

A la fin de l'exercice 2021, la section de fonctionnement dégage un excédent de **4 820 675 €**.

**Section d'investissement**

○ **Les dépenses d'investissement**

Chapitre	Budget 2021	Réalisé 2021
Déficits antérieurs reportés	0 €	0 €
Emprunts et dettes assimilées	197 000 €	76 649 €
Etudes, PLUiH et logiciels	539 102 €	81 120 €
Subventions d'équipement versées	3 487 495 €	1 769 919 €
Acquisitions	640 900 €	359 315 €
Constructions et aménagements	7 031 620 €	4 488 405 €
Divers	142 785 €	58 017 €
Mutualisation informatique	113 598 €	78 068 €
<b>TOTAL</b>	<b>12 152 500 €</b>	<b>6 911 493 €</b>

Des subventions d'équipement ont été attribuées aux communes à hauteur de **1 364 200 €**.

○ **Les recettes d'investissement**

Chapitre	Budget 2021	Réalisé 2021
Excédents antérieurs reportés	1 008 577 €	1 008 577 €
Virement de la section de fonctionnement	3 448 957 €	0 €
Amortissements	1 230 000 €	1 222 497 €
FCTVA	861 928 €	740 572 €
Excédent de fonctionnement capitalisé	1 165 050 €	1 165 050 €
Subventions d'investissement	1 622 390 €	1 036 838 €
Emprunts et dettes assimilées	2 382 000 €	2 100 000 €
Divers	320 000 €	177 417 €
Mutualisation informatique	113 598 €	78 068 €
<b>TOTAL</b>	<b>12 152 500 €</b>	<b>7 529 018 €</b>

A la fin de l'exercice 2021, la Section d'Investissement est en excédent de **617 525 €**.

## **BUDGETS ANNEXES**

### BUDGET ANNEXE ZONES COMMUNAUTAIRES

#### **Section de Fonctionnement**

	Budget 2021	Réalisé 2021
Dépenses	7 532 900 €	4 456 109 €
Recettes	7 532 900 €	4 456 109 €
<b>Solde</b>		<b>0 €</b>

#### **Section d'Investissement**

	Budget 2021	Réalisé 2021
Dépenses	7 351 400 €	5 218 290 €
Recettes	7 351 400 €	2 983 281 €
<b>Solde</b>		<b>-2 235 009 €</b>

### BUDGET ANNEXE BATIMENTS ECONOMIQUES

#### **Section de Fonctionnement**

	Budget 2021	Réalisé 2021
Dépenses	440 000 €	298 076 €
Recettes	440 000 €	458 027 €
<b>Solde</b>		<b>159 951 €</b>

#### **Section d'Investissement**

	Budget 2021	Réalisé 2021
Dépenses	671 000 €	327 142 €
Recettes	671 000 €	319 403 €
<b>Solde</b>		<b>-7 739 €</b>

## BUDGET ANNEXE OFFICE DE TOURISME

### **Section de Fonctionnement**

	Budget 2021	Réalisé 2021
Dépenses	478 000 €	375 072 €
Recettes	478 000 €	419 786 €
<b>Solde</b>		<b>44 714 €</b>

### **Section d'Investissement**

	Budget 2021	Réalisé 2021
Dépenses	65 300 €	6 828 €
Recettes	65 300 €	6 746 €
<b>Solde</b>		<b>-82 €</b>

En 2021, ce budget a bénéficié d'une subvention du Budget Général à hauteur de 265 000 €, ce qui lui permet de dégager un excédent global de 44 632 €.

## BUDGET ANNEXE ORDURES MENAGERES

### **Section de Fonctionnement**

	Budget 2021	Réalisé 2021
Dépenses	4 787 200 €	4 131 522 €
Recettes	4 787 200 €	5 029 979 €
<b>Solde</b>		<b>898 457 €</b>

### **Section d'Investissement**

	Budget 2021	Réalisé 2021
Dépenses	1 910 000 €	254 489 €
Recettes	1 910 000 €	1 275 149 €
<b>Solde</b>		<b>1 020 660 €</b>

Ce budget est détaillé dans la partie relative aux Ordures Ménagères (document annexé).

## BUDGET SPANC

### **Section de Fonctionnement**

	Budget 2021	Réalisé 2021
Dépenses	113 400 €	102 512 €
Recettes	113 400 €	116 616 €
<b>Solde</b>		<b>14 104 €</b>

### **Section d'Investissement**

	Budget 2021	Réalisé 2021
Dépenses	42 500 €	0 €
Recettes	42 500 €	0 €
<b>Solde</b>		<b>0 €</b>

Ce budget est détaillé dans la partie relative au SPANC (document annexé).

Globalement, tous budgets confondus, le résultat comptable de l'exercice 2021 se solde par un excédent de 5 333 256 contre 5 668 016 € en 2020.

## ► Ressources humaines

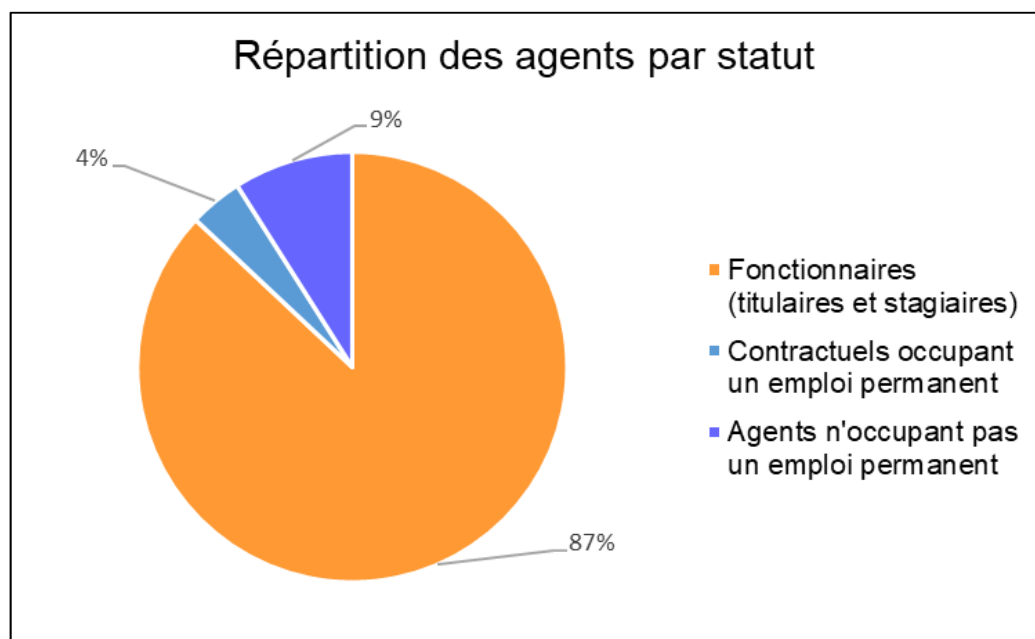
### Missions principales

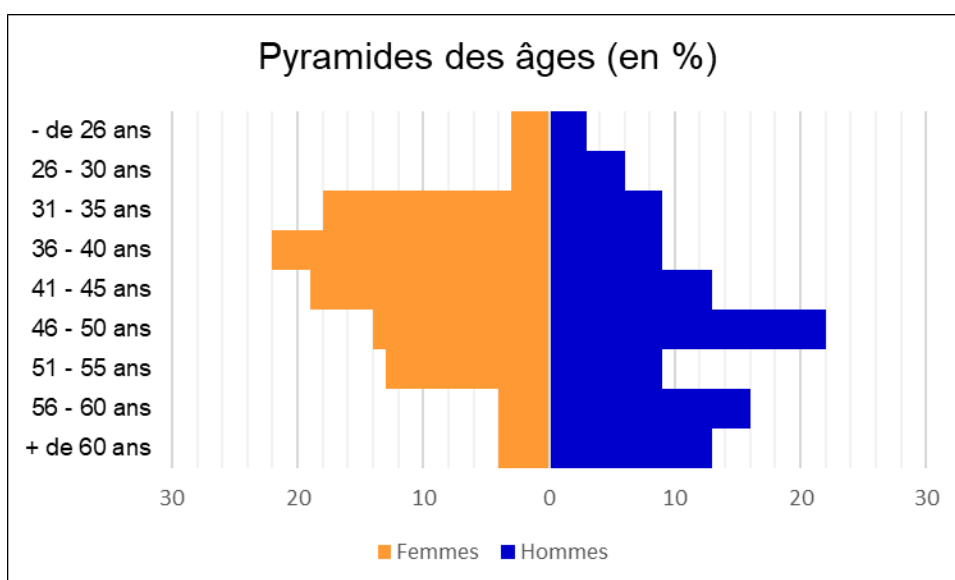
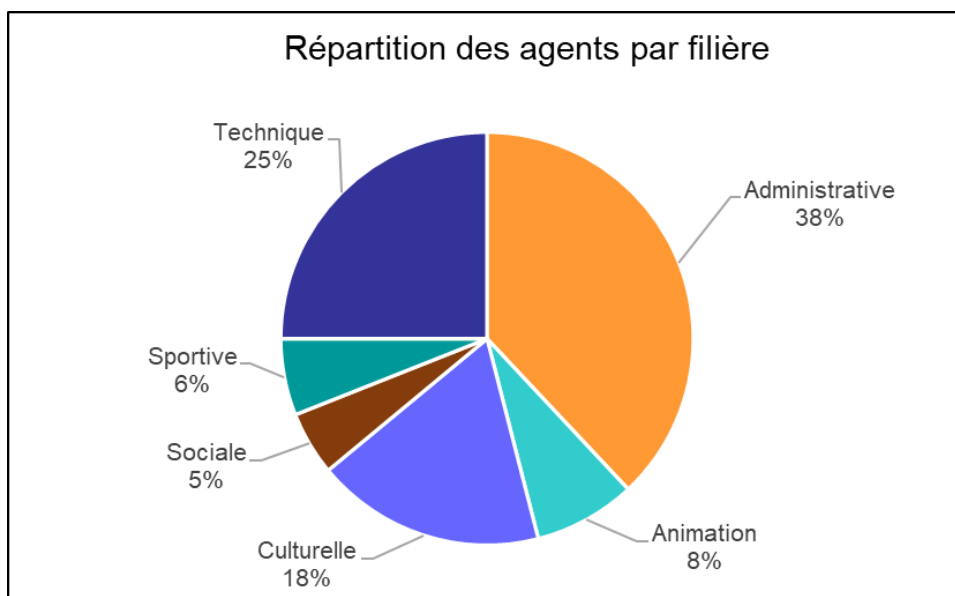
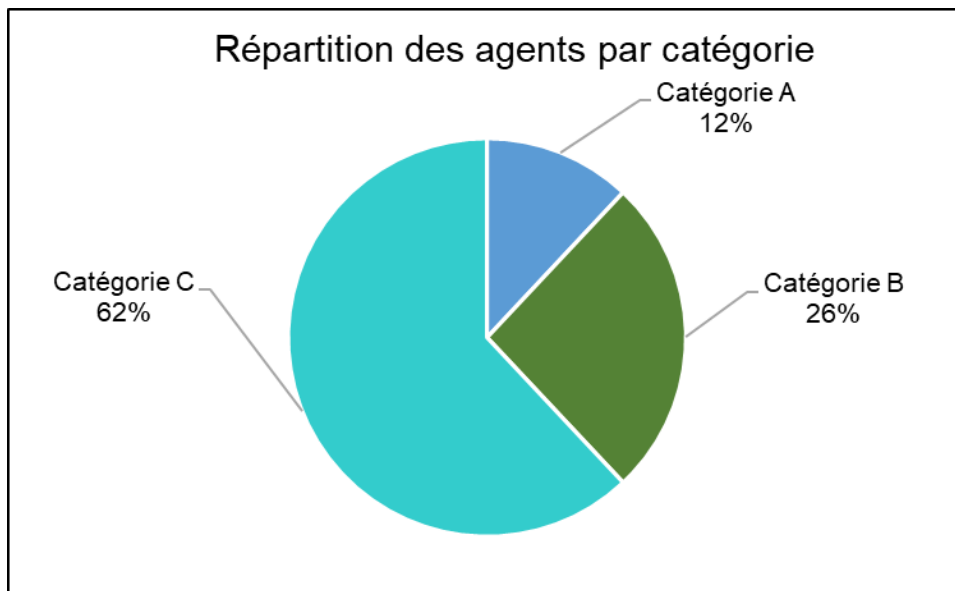
- Gestion administrative du personnel dans le respect du statut de la fonction publique territoriale (recrutement, formation, déroulement de carrière, ...),
- Gestion de la paie et du mandatement,
- Suivi du budget du personnel,
- Gestion des temps de travail,
- Gestion et suivi de la maladie, des accidents de service, visites médicales...,
- Constitution des dossiers de retraite et des dossiers relatifs à la médaille du travail,
- Organisation et suivi du Comité Technique (CT) et du Comité d'Hygiène de Sécurité et des Conditions de Travail (CHSCT),
- Gestion de l'action sociale (CNAS, FDAS, CEZAM),
- Veille juridique en matière de ressources humaines.

### Statistiques (au 31/12/2021)

104 agents employés par la communauté de communes dont :

- 93 agents permanents (89 fonctionnaires et 3 contractuels en CDI et 1 contractuel en CDD),
- 9 agents non permanents (4 accroissements temporaires, 2 remplacements et 3 contrats de projet),
- 2 agents en détachement.





L'âge moyen des agents de la communauté de communes est de 44 ans.

## ► Informatique et télécommunication

### Missions principales

- Piloter le système d'information
- Gérer le parc informatique et télécom
- Suivre les applications et logiciels métiers
- Assister les utilisateurs
- Administrer le système d'information géographique (SIG)

### Organisation : 4 ETP

- 1 technicien gestionnaire de parc
- 1 administrateur système et réseau
- 1 responsable des systèmes d'information
- 1 gestionnaire de données / technicien SIG

### Statistiques

- Service informatique mutualisé : 12 communes sur 15
- 55 sites gérés (mairies et sites annexes, bibliothèques, déchèteries, piscines, France services, office de tourisme, aires d'accueil des gens du voyage...) –
- 350 ordinateurs, 120 tablettes et 50 copieurs
- 65 applicatifs métiers
- 110 abonnements de téléphonie fixe, mobile et Internet

### Principaux projets 2021

- Déploiement de la fibre dans les mairies / renouvellement d'équipements d'actifs réseaux
- Migration vers une infrastructure mutualisée pour Aizenay, Grand'Landes, Falleron, La Chapelle-Palluau, Maché, Palluau, Le Poiré-sur-Vie et une partie des services de la communauté de communes
- Recrutement d'un gestionnaire de données / technicien SIG
- Consultation mutualisée pour l'acquisition de matériels informatiques
- Renouvellement de 150 ordinateurs sur le territoire
- Consultation mutualisée pour la location de copieurs
- Déploiement des outils dédiés au télétravail
- Déploiement d'applications métiers : gestion de voirie, dématérialisation ADS...



## ‣ Communication

### Missions principales

- Élaborer la stratégie de communication en concertation avec le directeur et le président.
- Mettre en œuvre les actions et supports de communication qui découlent de la stratégie.
- Assurer la qualité et la cohérence des formes et contenus de communication.

### Statistiques 2021

- Facebook :
  - 56 403 personnes ont vu l'un des contenus de la page (+111% / 2020)
  - 7 883 consultations de la page (+190%/2020)
  - +286 mentions « J'aime » la page (+106%/2020)
  - 2 070 mentions « J'aime », (++)15%
  - 401 publications (364 en 2020)
- Site Internet [www.vie-et-boulogne.fr](http://www.vie-et-boulogne.fr)
  - 53 462 visites. Durée moy. 1 min 51s de visite.
  - 42% des visites correspondent à des recherches. 16 000 téléchargements.
  - Les pages les plus vues :
    - 1/ Piscines ► page Le Poiré-sur-Vie en tête
    - 2/ Déchets ► page déchèteries
    - 3/ Urbanisme et habitat ► page PLUiH
    - 4/ Petite enfance ► page le relais petite enfance
    - 5/ Environnement ► page assainissement non collectif
- Newsletters usagers :
  - 11 lettres en 2021 (7 en 2020)
  - 444 abonnés (295 en 2020)
  - Taux d'ouverture en moyenne 70,5% (71% en 2020)
- Presse : 22 communiqués et points presse (23 en 2020)
- Réunion annuelle des élus : à nouveau annulée en raison de la crise sanitaire.
- 2 magazines intercommunaux distribués dans toutes les boîtes aux lettres.

## 3.2 Pôle Développement

La responsable de pôle est Mme Florence LE RAY, directrice générale adjointe.

Services : développement économique, Office de Tourisme, contractualisation, ainsi que le Plan Climat Air Energie Territoire (PCAET) et mobilité.

### ‣ Développement économique

#### Missions principales

- Optimisation des conditions d'accueil des entreprises (aménagement et commercialisation de zones d'activités, location de pépinières d'entreprises...)
- Accompagnement des créateurs et repreneurs d'entreprises (mise en réseau et financement)
- Animation du tissu économique local
- Promotion du territoire
- Relation avec les partenaires économiques (Région, chambres consulaires, Initiative Vendée terres et littoral (IVTL), Club d'entreprises « Acti'Ve », ...)

Le service s'est renforcé avec l'arrivée de M. Antoine POUPELIN le 15 février 2021 permettant ainsi d'élargir l'action du service auprès des entreprises et de nos partenaires.

## Actualité économique 2021

### Liste des projets en phase de développement / réalisation sur l'année 2021

- Lancement de l'aménagement de la ZA des Amblardières, à Saint-Denis-la-Chevasse
- Lancement de l'aménagement de la ZA des Bruyères à la Genétouze

### Commercialisation des zones d'activités du territoire

13 parcelles vendues en 2021 (42 520 m<sup>2</sup>), pour 680 000 € de recettes [10 parcelles en 2020]

- 2 ZA Espace Vie Atlantique Nord, Aizenay : ASPECT PRO, XAVIER CHAILLOU
- 1 ZA Orgerière Aizenay : LE BON PLAN
- 1 ZA Espace Océane, Aizenay : CALENE
- 1 ZA Tournebride, Beaufou : GARAGE MURIEL AUTOMOBILE
- ZA Bourgneuf, Les Lucs-sur-Boulogne : CHABOT RM, BATI LR, PLATRE VIE,
- 1 ZA Chantemerle Bellevigny : PRIVAT BATI CONCEPT
- 1 ZA La Grande Verdure Bellevigny : ANTHONY HERITEAU
- 1 ZA La Verdure, Bellevigny : BONNAM'OCCAZ
- 1 ZA La Gendronnière, Le Poiré-sur-Vie : TECHNI RACK FRANCE
- 1 ZA Croix des Chaumes 2 (Extension) : SOPREMA





## Actions 2021

### Convention de partenariat avec Initiative Vendée terres littoral

- 19 entreprises financées (soit 21 dirigeants d'entreprises accompagnés) par le biais de prêts d'honneur à taux zéro.
- Signature officielle de remise de chèque en mairie d'Aizenay le 11 octobre 2021. 10 entreprises et 17 entrepreneurs d'Aizenay présents.

### Convention sur le programme Territoires d'industrie

- Territoires d'industrie est un programme porté par l'État, qui a identifié les communautés de communes Vie et Boulogne avec le Pays des Achards et La Roche-sur-Yon Agglomération comme étant le territoire Vendée centre.
- Le programme s'articule autour de 4 axes : attirer, recruter, simplifier, innover
- **Signature du protocole d'accord** avec M. le Préfet de Vendée, la Banque des territoires, le Pays des Achards et La Roche-sur-Yon Agglomération au sein de l'entreprise COUGNAUD le 2 avril 2021.

### Convention de revitalisation Etat-Michelin

- La fermeture de l'usine Michelin à La Roche-sur-Yon a été suivie de la signature en 2020 d'une convention de revitalisation entre l'État et l'entreprise, afin de financer la création d'un nombre d'emplois équivalent à ceux supprimés (613 emplois)
- Vie et Boulogne fait partie du territoire couvert par cette convention
- **En 2021, 4 entreprises du territoire intercommunal ont bénéficié de cette convention pour un total de 78 projets de création d'emplois.**

### Animation RDV POUR LE CLIMAT : Soirée économie circulaire

- Soirée organisée à Aizenay le 14 octobre 2021
- Intervention des entreprises OCEPLAST et ALEGINA et de l'association RUPTUR.
- **50 personnes présentes**

### Animation RDV POUR LE CLIMAT : Petit-déjeuner sur la transition énergétique

- Petit-déjeuner entreprises organisé le 30 novembre 2021 au Poiré-sur Vie
- Intervention de l'entreprise PETITGAS et de l'association ORACE.
- **40 personnes présentes**

### Fabrique prospective – site industriel de demain, au sein de la ZA ESPACE VIE ATLANTIQUE SUD à Aizenay.

- La communauté de communes a rejoint la **Fabrique prospective « Sites industriels de demain »** en 2021. Cette démarche a été initiée par l'Agence nationale de la cohésion des territoires (ANCT).
- Le cabinet RAMBOLL a accompagné la démarche avec la présence de chefs d'entreprises, d'élus, de partenaires et de techniciens de la communauté de communes
- **4 ateliers de travail**
  - ▶ **25 mai 2021** : diagnostic commun sur la zone d'activité
  - ▶ **11 juin 2021** : enjeux liés à la zone d'activité
  - ▶ **15 septembre 2021** : programme d'actions
  - ▶ **7 mars 2022** : feuille de route
- **3 actions prioritaires** ont été définies et actées par les participants
  - ▶ **Le développement d'une offre de services pour la zone d'activités**
  - ▶ **La gestion collective des déchets professionnels**
  - ▶ **La définition d'un cadre de gouvernance officiel**

### Soutien aux entreprises – COVID-19

La Communauté de communes a mis en œuvre avec l'appui financier du Conseil Départemental de la Vendée, le **fonds territorial de soutien à la relance** :

- Accompagnement des entreprises ayant un projet de développement, de diversification, d'innovation à la suite de la crise sanitaire
- La CCVB abonde le fond à hauteur de 120 000 €. Participation identique du Département.
- Subvention conditionnée par l'obtention d'un prêt bancaire, cumulable avec les autres dispositifs de soutien
- Montant plafonné à 20 000€ pour des entreprises de moins de 20 salariés
- En 2021 : 14 entreprises ont bénéficié du fonds pour un montant total de 181 644 €

## ► Office de Tourisme intercommunal

Depuis octobre 2021, à la suite de la réhabilitation de l'ancienne gare d'Aizenay, l'Office de Tourisme dispose d'un bureau ouvert à l'année.

Il accueille le public dans un vaste espace de 160 m<sup>2</sup> de plain-pied, composé d'une salle d'exposition, d'une boutique de produits locaux et d'artisanat, d'un espace détente et de documentation. Il offre également aux visiteurs un service de consigne à bagages et de recharge pour divers appareils (portables, batteries de VAE...), ainsi que du wifi gratuit. Les bureaux aménagés à l'étage accueillent l'ensemble de l'équipe du service tourisme.



### Missions principales

- Accueillir, informer et conseiller les touristes et les habitants,
- Mettre en œuvre la stratégie touristique,
- Promouvoir le territoire en affirmant son identité, son image, et ses atouts touristiques,
- Assurer la visite et la gestion touristique du château d'Apremont,
- Mobiliser et fédérer les prestataires en encourageant le développement d'aménagements et de partenariats touristiques publics et privés : groupes de travail autour du Moulin à Elise, du Musée des Ustensiles...
- Promouvoir et organiser des animations sur le territoire,
- Apporter et faire évoluer son offre de service en fonction des attentes des clientèles actuelles.

### Statistiques

#### Visiteurs de l'Office de tourisme

- L'emplacement du bureau d'information touristique temporaire d'Aizenay pendant les travaux a entraîné une nette baisse de la fréquentation au comptoir de juin à septembre (717 contacts en 2021 contre 1 012 en 2020, soit -29 %).
- L'ouverture du nouveau bureau permanent à partir d'octobre, ainsi qu'une offre plus conséquente de billetterie en ligne pour des animations, ont permis de compenser cette baisse, avec une hausse de 32 % sur l'ensemble de 2021, soit 1 232 contacts (accueil, téléphone et internet). A noter le retour progressif de la clientèle étrangère, essentiellement Belge et Néerlandaise.

#### Château d'Apremont

- Le château d'Apremont n'a ouvert qu'à la fin du mois de mai, du fait de la situation sanitaire. Les visiteurs ont toutefois été plus nombreux qu'en 2020, sans revenir au niveau de la saison 2019. Le pass sanitaire, une fois intégré, n'a pas été un frein à la visite. Les visiteurs ont plébiscité la qualité des visites et animations proposées par les agents. Les ateliers cirque et le spectacle de la Cie Fabigan ont rencontré un vif succès.

#### Animations

- **Les rendez-vous nature** : premières dates annulées en raison du Covid. Pour les deux dates maintenues, 12 adultes et 10 enfants. 73 % du territoire, 23 % d'excursionnistes et 5 % de touristes.
- **Les rendez-vous de l'été**
  - 8 visites guidées sur 4 communes. 44 adultes et 7 enfants inscrits soit 188 €. 62 % de Vie et Boulogne, 13 % d'excursionnistes et 26 % de touristes



- Les chasses au trésor du mercredi : 21 équipes soit 210 €. 76 % de Vie et Boulogne, 14 % d'excursionnistes, 10 % de touristes.
- Les rencontres avec les habitants du jeudi : 36 adultes et 22 enfants. 97 % de Vie et Boulogne, 3 % d'excursionnistes.

Satisfaction générale pour ces sorties : des familles inscrites sur plusieurs animations. 88 % de réservations en ligne.

#### ● **Activités nature**

- ▶ Création d'une boucle cyclotouristique labellisable Maché/Apremont
- ▶ Convention pour la numérisation de 4 itinéraires sous forme de rando-fiches (La Chapelle-Palluau, Maché, Apremont et Saint-Étienne-du-Bois)
- ▶ Sélection d'itinéraires "vitrines" pour une mise en avant sur la future carte de randonnée touristique 2022.
- ▶ Parcours permanent d'orientation : les 3 parcours les plus téléchargés en juillet : Aizenay (66), Belleville-sur-Vie (58) et Le Poiré-sur-Vie (52) / en août : Le Poiré-sur-Vie (70), Aizenay (63), Belleville-sur-Vie (48)

#### **Billetterie**

- **12 585** entrées au château d'Apremont (11 054 en 2020 et 15 520 en 2019)
  - **7409,20€** de recettes en boutique au château (6 800€ en 2019)
- CA total 2021= 60 899,20€ / CA total 2020 = 57 932,10 € / CA total 2019 = 72 293,30€

À l'office de tourisme, les ventes de billetteries repartent à la hausse : **5 887,55 € en 2021** (3907,90 € en 2020) et la boutique démarre bien avec un chiffre d'affaires de **756,60 €** en deux mois et demi d'ouverture.



#### **Taxe de séjour**

**37 920,62 €** collectés par les hébergeurs et les plateformes pour la période de taxation de mai à septembre 2021, dont 3792,70 € sont reversés au département.

#### **Communication**

- La page Facebook de l'Office de Tourisme enregistre 2 719 abonnés en 2021, soit +13%
- Le compte Instagram de l'Office de Tourisme a quasiment doublé son nombre d'abonnés (526 abonnés au 31/12/2021)
- Sur le site internet : La fréquentation mensuelle moyenne est de 3 790 visites (913 en mars contre 10 132 en août)

### ▶ **Contractualisation**

#### **Missions**

- Piloter les partenariats financiers avec le Département de la Vendée (Contrat de Territoire) et la Région des Pays de la Loire (Contrat de Territoire-Région)
- Préparer le partenariat financier avec l'Etat par la rédaction du Contrat de Relance et de Transition Ecologique). Le CRTE poursuit un double objectif conjoncturel (réalisation du plan de relance) et structurel (mise en place d'un nouveau mode de contractualisation pérenne entre Etat et les territoires). Il est conclu pour la durée du mandat municipal de 2020-2026 et peut être amendé en continu pour intégrer de nouveaux projets et tenir compte d'évènements survenant sur le territoire.
- Suivre et valider la consommation financière de chaque contrat par l'intermédiaire des plateformes informatiques dédiées,
- Gestion et animation du programme LEADER 2014-2022 :
  - ▶ Une période transitoire de 2 ans à compter du 1er janvier 2021 est mise en œuvre dans l'attente de l'application du nouveau cadre juridique de la programmation 2023-2027. Dans ce cadre, les programmes de développement rural sont prolongés jusqu'au 31/12/2022 et la date limite de paiement est reportée au 31/12/2025
  - ▶ Une enveloppe complémentaire de 367.128 € de fonds FEADER est attribué au GAL Vie et Boulogne sur la période transitoire portant l'enveloppe globale du programme à 1 234 28 €

## Statistiques

- 121 projets d'investissements communaux et intercommunaux recensés pour 2017-2020,
- 3 552 320 € fléchés sur 41 projets pour le contrat du Département (2017-2020),
- 2 280 000 € fléchés sur 32 projets pour le contrat de la Région (2017-2020),
- En 2021, 32 projets du territoire financés par l'État (DETR et DSIL), pour un montant total d'aide de près de 2 240 000€, dont 300 000€ attribués pour subventionner le projet d'extension du siège communautaire Viet et Boulogne
- Les projets communautaires d'extension de l'Office de tourisme et de réhabilitation de la piscine communautaire localisés à Aizenay ont également bénéficié de crédits départementaux et régionaux.
- **Dispositif Leader :**
  - 3 comités de programmation en 2021,
  - Etat des lieux au 15/12/2020 à la suite du 18<sup>ème</sup> comité de programmation (17/12/21) : 710.530,91 € de crédits programmés, soit 58% de la nouvelle enveloppe - 31 dossiers

## ▸ Plan climat air énergie territorial (PCAET)

### Missions

- Projet territorial visant à renforcer la dynamique positive de développement durable,
- Il comprend une stratégie et d'un programme d'action locale pour 6 ans, cohérent avec les objectifs régionaux et nationaux, pour :
  - Réduire les émissions de gaz à effet de serre (lutte contre le changement climatique),
  - Stimuler la transition énergétique, par la sobriété énergétique et le développement des énergies renouvelables,
  - Améliorer la qualité de l'air,
  - S'adapter au changement climatique.
- Le service a pour mission l'élaboration puis la mise en œuvre et le suivi du programme en coordination avec les services concernés (Habitat, urbanisme, développement économique, déchets, cycle de l'eau...) et les partenaires



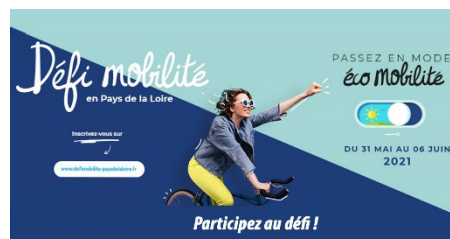
### Activités

- **Finalisation de la procédure d'adoption du PCAET :**
  - Arrêt de projet du PCAET (délibération 2021D1 du 18 janvier 2021)
  - Transmission pour avis au préfet de Région, à la Présidente de Région, et saisine de l'autorité environnementale
  - Consultation du public et des partenaires
  - Intégration des remarques
  - Adoption du PCAET (Délibération 2021D93 du 19 juillet 2021)
- **Organisation d'un temps fort de lancement du Plan climat :** du 11 sep. au 30 nov. plus de 80 animations destinées à tous les publics, rassemblant plus de 2 000 participations (plus de 1 100 participants). Préparation d'une vidéo et d'un livret de présentation du PCAET. Rencontre des partenaires du PCAET
- **Recherche de financements :** Service d'accompagnement à la rénovation énergétique, contrat territorial eau de Vie et Jaunay, SyDEV
- **Mise en œuvre des premières actions**
  - **Etude d'élaboration d'un document cadre pour le développement éolien**  
Recrutement du bureau d'étude et lancement, suivi de la première partie (préfiguration, étude technique, définition des enjeux et objectifs de qualité paysagère et environnementale)
  - Signature d'un protocole d'accord avec Vendée Energie pour la société de projet
  - Lancement du programme de sensibilisation des écoliers de maternelle et primaire « Watty » sur la communauté de communes – 9 écoles volontaires 44 classes, 1 000 élèves à sensibiliser

- Adhésion à Récit et lancement de l'accompagnement à l'émergence de projets d'énergie renouvelable citoyenne
- **Rencontre des porteurs de projets en lien avec le PCAET** : AALVIE, maison des colibris, petites boîtes nomades, Acemus, Alegina...

### ‣ Mobilité

- Participation au **Défi Mobilité 2021**
  - Près d'une centaine de participants (Communauté de communes, 3 mairies, 1 école)
  - 1 tonne de CO<sub>2</sub> économisée
- Prise de compétence « Autorité organisatrice de la mobilité » avec effet en juillet 2021
- Approbation du Schéma directeur des modes actifs en septembre 2021. 3 axes : I- Aménagement/Infrastructures ; II- : Services ; III- Animation et accompagnement)
- 4 animations "Tous à Vélo" (initiation au VAE, atelier de réparation vélo et marquage gratuit) première sur le territoire
- Lancement du **Bonus Vélo** en octobre 2021 (aide à l'acquisition d'un VAE)



### 3.3 Pôle Aménagement du territoire

Il se compose des services Application du droit des sols (ADS), Habitat et Urbanisme, sous la responsabilité de Mme Isabelle LE TOQUIN.

#### ► Application du Droit des Sols

##### Missions

- Instruction des dossiers d'urbanisme du CUa au PA,
- Consultation des services (gestionnaires des réseaux et services de l'Etat),
- Conseil aux particuliers, aux professionnels, aux référents urbanisme et aux élus,
- Conseil aux porteurs de projets sur rendez-vous avec l'accord préalable de la commune,
- Gestion du volet fiscalité des dossiers d'urbanisme et transmission à la DDTM,
- Paramétrage du logiciel ADS et de la cartographie.



##### Statistiques

- 927 actes déposés en 2020 [3 213 actes en 2020],
- 327 dossiers déposés par mois en moyenne [268 en 2020],
- Un maximum de 423 dossiers déposés en décembre, [322 en 2020]
- Un minimum de 200 dossiers déposés en août, [177 en 2020]
- Une augmentation de 18 % de l'activité du service sur l'année 2021 par rapport à l'année 2020.

#### ► Urbanisme

##### Missions

- Approbation du Plan Local d'Urbanisme intercommunal et Habitat (PLUi-H)
- Identification des futurs besoins d'évolution du PLUi-H
- Déclinaison du PLUi-H par l'accompagnement des communes dans leur projet d'aménagement
- Participation aux travaux d'élaboration du Schéma de Cohérence Territoriale (SCOT).

##### Statistiques

- Approbation du PLUi-H le 22 février 2021
- Identification de 4 procédures d'évolution du PLUi-H à débiter en 2021/2022

#### ► Habitat

##### Missions

- Suivi de l'application du volet Habitat du PLUi-H,
- Suivi du dispositif ECOPASS en lien avec l'ADILE,
- Déploiement du guichet unique de l'habitat avec la poursuite d'une Opération programmée de l'amélioration de l'habitat (OPAH) couplée à une Plateforme territoriale de rénovation énergétique de l'habitat (PTREH).
- Accompagnement des ménages dans la constitution des dossiers MaPrimeRenov'

##### Statistiques

- 4 subventions ECOPASS versées, pour une participation globale de la CCVB de 6 000 €
- Depuis le lancement au 1er janvier 2020 : 293 logements subventionnés, 6 970 000 € de travaux générés pour 1 912 000 € de subventions mobilisées dont une participation financière de 170 500 € versée par la communauté de communes.

### 3.4 Pôle Environnement

Il se compose de plusieurs services : environnement, gestion et valorisation des déchets, bâtiments, voirie et réseaux, assainissement non collectif et GEMAPI. Le directeur de pôle est M. Éric Maillard, directeur des services techniques.

#### ► Environnement

##### Lutte contre les espèces nuisibles et envahissantes

La communauté de communes participe financièrement chaque année au fonctionnement du G.I.D.O.N. En 2021, la subvention accordée s'élève à 99 100 € TTC dont 7 200 € sont reversés à l'organisme coordonnateur POLLENIZ, au niveau régional.

Le G.I.D.O.N est une association qui regroupe des bénévoles, qui, au travers de leurs missions, limitent les dégâts engendrés par les nuisibles :

- Régulation du ragondin et du rat musqué,
- Maîtrise du développement de la taupe,
- Lutte contre la chenille processionnaire,
- Surveillance de nouveaux organismes nuisibles,
- Surveillance de la lutte contre le frelon asiatique.

Depuis juin 2015, la communauté de communes assure gratuitement, pour ses administrés, la destruction des nids de frelons asiatiques. L'entreprise Bionéo de la Roche-sur-Yon effectue les destructions depuis le 04/09/2020.

#### Statistiques

##### Ragondins et rats musqués

- 2 307 ragondins et 21 rats musqués capturés par les agents,
- 1 218 ragondins et 3 rats musqués capturés par les bénévoles,
- **3 602 captures au total en 2021**, contre 2 582 en 2020.

Un chiffre en augmentation de 40%, dont 60% uniquement sur la capture effectuée par les bénévoles.

GIDON Vie et Boulogne - bilan du piégeage année 2021 par commune							
Communes	Piégeage par les agents du GIDON			Piégeage par les bénévoles			Total général agents et bénévoles
	Ragondins	Rats musqués	Total	Ragondins	Rats musqués	Total	
Aizenay	463	0	463	92	0	92	555
Apremont	136	0	136	0	0	0	136
Beaufou	222	0	222	0	0	0	222
Bellevigny	173	4	177	228	0	228	405
Falleron	0	0	0	311	0	311	311
Grand'Landes	52	0	52	0	0	0	52
La Chapelle Palluau	33	0	33	0	0	0	33
La Génétouze	100	1	101	0	0	0	101
Le Poiré sur Vie	331	3	334	17	0	17	351
Les Lucs sur Boulogne	588	13	601	108	1	109	710
Maché	119	0	119	140	0	140	259
Palluau	19	0	19	0	0	0	19
Saint Denis la Chevasse	22	0	22	224	5	229	251
Saint Etienne du Bois	27	0	27	0	0	0	27
Saint Paul Mont Penit	72	0	72	98	0	98	170
<b>TOTAL</b>	<b>2357</b>	<b>21</b>	<b>2378</b>	<b>1218</b>	<b>6</b>	<b>1224</b>	<b>3602</b>

##### Taupes

L'activité de lutte contre les taupes représente 30% des actions du GIDON et est financée par les cotisations versées par les agriculteurs. L'élimination des taupes s'effectue avec le PH3, produit phytosanitaire.

## Frelons asiatiques

- 270 demandes de destruction de nids ont été enregistrées, contre 225 en 2020,
- 42 demandes étaient de fausses alertes (nids désactivés de l'année passée, essaim d'abeilles, bourdons...), contre 61 en 2020.
- **228 destructions réelles.**

## › Gestion et valorisation des déchets

*Le bilan annuel sur le prix et la qualité du service public de gestion des déchets ménagers et assimilés fait l'objet d'un autre rapport, annexé à ce bilan.*

## › Bâtiments

### Missions

- Entretien technique des bâtiments,
- Mise en place et suivi des contrats de maintenance,
- Suivi des chantiers de travaux neufs et rénovations (Réhabilitation de l'office du tourisme d'Aizenay, début des travaux d'agrandissement du siège de la CCVB et réhabilitation de la piscine d'Aizenay),
- Suivi du parc des véhicules de la collectivité (16 véhicules),
- Maintenance des poteaux incendies (PI),
- Travaux de réparations mineures sur les bâtiments.

### Statistiques

- 25 bâtiments,
- 50 contrats de maintenance.

## › Voiries et réseaux

### Missions principales

- Entretien de la voirie des zones d'activités,
- Aménagements de zones (travaux ZA Orgerière, EVA nord, ZA Bourgneuf, études ZA les Amblardières),
- Suivi du marché signalétique et maintenance,
- Suivi du marché entretien des espaces verts,
- Maintenance des poteaux incendie,
- Éclairage public.

### Statistiques

- 520 000 m<sup>2</sup> d'espaces verts
- 28 km de voirie.

## › Cycle de l'eau, SAGE et GEMAPI

### Missions principales

Les missions entrant dans le cadre du Schéma d'aménagement et de la gestion de l'eau (SAGE) ainsi que de la Gestion des milieux aquatiques et de protection contre les Inondations (GEMAPI) ont été déléguées aux différentes structures, syndicats ou associations, gérant les 5 bassins versants qui composent le territoire :

- Baie de Bourgneuf : Syndicat d'aménagement hydraulique Sud Loire (GEMAPI) et Syndicat mixte du Bassin versant de la Baie de Bourgneuf (SAGE),
- Sèvre Nantaise : Etablissement public territorial du bassin de la Sèvre Nantaise,
- Grandlieu, Logne et Boulogne : Syndicat du bassin versant de Grandlieu,
- Bassin du Lay et Marais Poitevin : Syndicat Mixte du Marais Poitevin et du Lay (SAGE),
- Vie, Ligneron et Jaunay : Syndicat mixte du bassin versant de la Vie, du Ligneron et du Jaunay.

### Statistiques

- 202 747 € ont été versés aux différents organismes en 2021 (charges supportées par le budget général), contre 196 154 € en 2020,
- 80 % du montant versé peut être considéré comme de la GEMAPI.



Un tableau récapitulatif des actions réalisées sur notre territoire sera réalisé chaque année.

## ▶ **Service public d'assainissement non collectif (Spanc)**

Le service concerne plus de **5 039** installations d'assainissement non collectif, soit 28 % de la population du territoire.

### **Missions principales**

- Contrôles et entretien des installations d'assainissement non collectif :
  - Contrôles périodiques de bon fonctionnement, de diagnostic immobilier, de bonne réalisation des installations neuves des assainissements non collectifs,
  - Service de vidange avec prise en charge des boues issues des assainissements non collectifs.
- Depuis le 1<sup>er</sup> janvier 2017, dans le cadre d'un marché public, c'est à la société SUEZ RV OSIS OUEST qu'ont été confiées les missions suivantes :
  - ▶ Contrôle de bonne exécution des A.N.C neufs ou réhabilités,
  - ▶ Contrôle de conformité dans le cadre d'une vente d'un bien immobilier,
  - ▶ Contrôle périodique de bon fonctionnement,
  - ▶ Vidange des fosses.

**Les marchés ont été relancés le 9 juillet 2021**, sous la forme d'un marché à bons de commande, en deux lots :

- Lot 1 : prestations de contrôles
- Lot 2 : prestations d'entretien

Leur durée est de 4 ans et 1 mois.

Les marchés ont été tous deux attribués à l'entreprise SARP OSIS OUEST (groupe VEOLIA) par délibération communautaire le 12 octobre 2021.

Ils ont débuté le 1<sup>er</sup> décembre 2021, par une période de mise au point d'un mois, et se termineront le 31 décembre 2025.

### **Statistiques**

- 202 vidanges effectuées,
- 169 contrôles de conception et 152 contrôles de travaux pour les installations neuves,
- 152 contrôles dans le cadre de vente,
- 303 contrôles périodiques de bon fonctionnement,
- 2 contre-visites

### **Le taux d'installations conformes**

Globalement, le taux de conformité constaté est de **42%**.

Les autres installations sont soit non conforme, non conforme avec une obligation de réhabilitation dans les 4 ans, soit présentant une pollution avérée et nécessitant une réhabilitation immédiate.

Ce taux est en augmentation car il était de 30% auparavant : les contrôles de bon fonctionnement permettent d'insérer des installations neuves dans le bilan (elles n'avaient pas été diagnostiquées du fait de leur réalisation récente).

Sur le nombre **d'installations non conformes**, celles assujetties à un délai de réhabilitation (4 ans) représentent 30%. Ce chiffre ne tient pas compte des contrôles de vente non conforme assujetties à un délai de réhabilitation dans l'année.

***Le bilan annuel sur le prix et la qualité du service public d'assainissement non collectif fait l'objet d'un autre rapport, annexé à ce bilan.***

### 3.5 Pôle services à la population

Il intervient dans les domaines suivants : France services, éducation routière, Relais petite enfance, parentalité, transport à la demande, gens du voyage, prévention seniors et conseil de développement. La responsable du pôle est Mme Charlotte POITRAL.

#### ► France services

La Maison de services au public (MSAP), située à Palluau et mise en service le 2 janvier 2017, a été labélisée France Services au 1<sup>er</sup> janvier 2020, dès la 1<sup>ère</sup> vague. Elle fait ainsi partie des 460 premières France Services à l'échelle nationale.

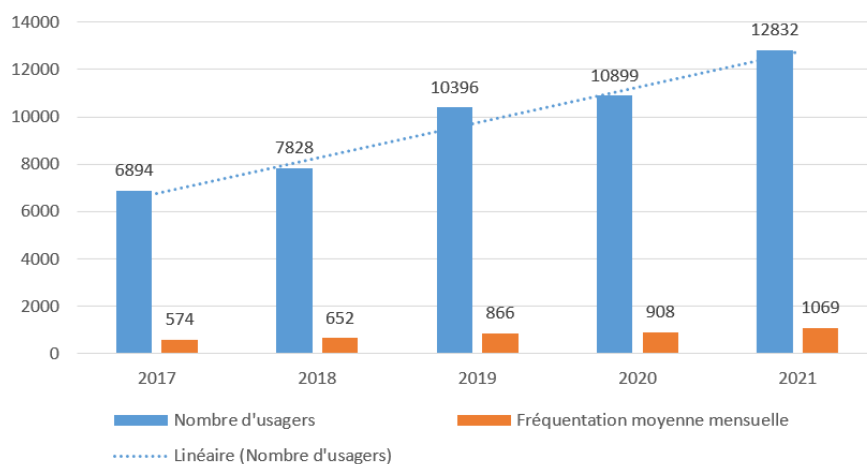
#### Missions principales

- Accueil, information, orientation et mise en relation avec les partenaires suivants : Communauté de communes, La Poste, CPAM, CARSAT, ENEDIS, MSA, Pôle Emploi, CAF, Vendée Eau, STGS, SOLIHA, Mission Locale, INOV, les conciliateurs de justice, le défenseur des droits, la DDFIP, Tremplin – ACEMUS, la MDEDE, Hatéis, le CAUE, l'AREAMS (point conseil budget).
- Accompagnement administratif et numérique sur rendez-vous,
- Mise à disposition d'outils numériques en accès libre,
- Gestion de l'agence postale intercommunale (62% de l'activité en 2021).

#### Statistiques

- 12 832 contacts au total (10 899 en 2020),
- 463 rendez-vous d'accompagnement administratif et numérique (232 en 2020),
- 1 020 accès libres à l'espace numérique (635 en 2020)
- 1 comité de pilotage en septembre 2021
- 10 participants aux portes ouvertes en octobre

Evolution de la fréquentation de la MSAP, puis France Services



## ► Éducation routière

### Missions principales

- Actions de sensibilisation et de formation auprès des enfants et jeunes en milieu scolaire (écoles élémentaires, collèges),
- Actions de sensibilisation des seniors (plus de 60 ans) : stages théorique et pratique,
- Actions de sensibilisation d'autres publics sur projet.

### Statistiques

#### Interventions en milieu scolaire

- 3 235 écoliers formés répartis sur 144 classes, 718 collégiens répartis sur 27 classes de 4ème et 53 élèves de la MFR du Poiré-sur-Vie (activité non impactée par la Covid)
- Programme d'intervention lissé sur l'année scolaire 2020/2021 : 126 jours d'intervention en écoles élémentaires, 19 jours en collèges.

#### Interventions auprès des seniors

- 3 stages organisés en août/septembre,
- 37 seniors formés (36 en 2020).

#### Autres actions

- ½ journée de sensibilisation avec les associations TREMLIN – ACEMUS auprès du public en insertion.

## ► Relais Petite Enfance

### Missions principales

- Accueillir et informer les parents en recherche de mode d'accueil pour leur jeune enfant,
- Assurer un observatoire des conditions d'accueil des jeunes enfants sur le territoire,
- Informer et accompagner les parents employeurs d'assistant(e) maternel(le) dans leurs démarches administratives, droits, devoirs, aides financières...
- Informer sur la profession d'assistant(e) maternel(le) (statut, accessibilité du métier, droits et obligations du salarié),
- Organiser et animer des espaces d'éveil pour les enfants accompagnés de leurs assistant(e)s maternel(le)s (matinées d'éveil, Extraordi'Relais, sorties, spectacles...),
- Promouvoir et organiser des événements visant la professionnalisation des assistant(e)s maternel(le)s et des gardes à domicile (conférences, groupes d'échange...),
- Accompagner dans le domaine éducatif et proposer des actions et événements petite enfance aux professionnels et parents.

### Statistiques

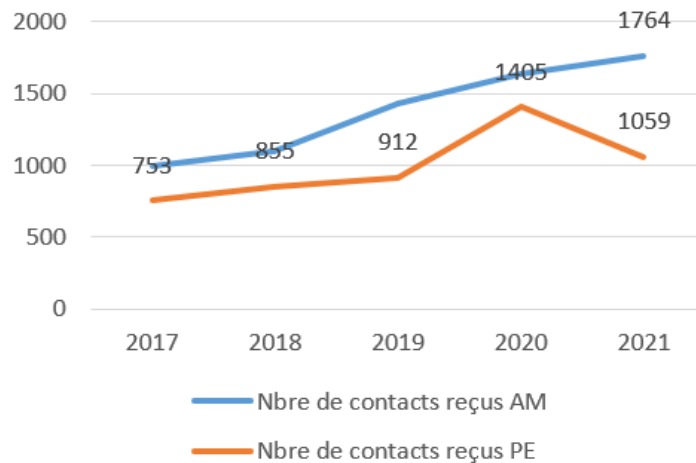
#### Public concerné

- 368 assistants maternels agréés (15 nouveaux en 2021 et 43 départs), 14 Maisons d'assistant(e)s maternel(le)s (MAM),
- 3 multi-accueils publics, 7 micro-crèches privées,
- 453 naissances en 2021, 1 403 familles CAF/MSA avec enfants de moins de 3 ans en 2020.

#### Actions organisées

- 118 temps collectifs avec enfants réalisés (moins de séances à cause du contexte sanitaire) : participation de 98 assistants maternels différents et 282 enfants différents
- 2 853 contacts en 2021 (3 065 en 2020), dont 179 rendez-vous physiques avec des parents ou assistants maternels ; des contacts téléphoniques en baisse au profit des contacts numériques
- 11 actions collectives sans enfant mobilisant 75 assistants maternels différents et 23 parents différents : soirée l'enfant et le jeu (observatoire Pikler Loczy), conférence neurosciences, soirées d'échanges sur la pratique professionnelle, soirée développement durable et petite enfance...
- 2 formations assistants maternels délocalisées sur le territoire
- 7 porteurs de projet petite enfance accompagnés (Maison d'assistants maternels MAM ou micro-crèche)

## Evolution du nombre de contacts reçus



### › Parentalité

#### Missions principales

- Gérer le Lieu d'accueil enfants parents *La P'tite Escale* : service est itinérant sur 5 communes du territoire (Le Poiré-sur-Vie, Aizenay, Bellevigny, Saint-Etienne-du-Bois, Maché). 4 créneaux par semaine ; il s'adresse aux futurs parents, parents, proches et enfants de 0 à 4 ans
- Accompagner ou aider les parents :
  - En proposant des temps et des espaces de rencontres et d'échanges pour les parents et futurs parents,
  - En assurant la promotion, la coordination et la cohérence des actions parentalité conduites sur le territoire,
- Mettre en réseau les acteurs de la parentalité (élus, professionnels, représentants de parents, bénévoles) pour renforcer l'interconnaissance, permettre la réflexion et l'échange sur les problématiques du territoire, faire connaître et coordonner les actions, impulser de nouveaux projets.

#### Statistiques de La P'tite escale

- 103 accueils au lieu de 155 prévus en raison du contexte sanitaire (*78 accueils en 2020*)
- 81 familles différentes accueillies (*104 en 2020*)
- Des familles provenant de 13 communes de Vie et Boulogne, 11 familles hors CCVB
- Des publications régulières sur le Facebook de la Communauté de Communes pour proposer des ressources pédagogiques, des activités parents/enfants

Réunion plénière du Réseau d'écoute, d'appui et d'accompagnement des parents (Reaap) en octobre 2021 : échanges d'actualités et préparation du temps fort parentalité intercommunal.

### › Transport à la demande

›

#### Missions principales

- Service de transport proposé aux jeunes de 16 à 25 ans, seniors de plus de 60 ans, bénéficiaires du RSA et personnes à mobilité réduite jusqu'au 31 août 2022.

#### Statistiques

- 5 utilisateurs du service,
- 31 trajets réalisés.

## › Gens du voyage

### Missions principales

- Gestion des 2 aires d'accueil des gens du voyage, déléguée à SOLIHA.

### Statistiques

- 65 personnes accueillies sur l'aire d'accueil du Poiré-sur-Vie, durée moyenne de 37 jours ; taux de fréquentation de 46% (57% en 2020).
- 74 personnes accueillies sur l'aire d'accueil d'Aizenay, durée moyenne de 49 jours ; taux de fréquentation de 40% (contre 51% en 2020).

## › Prévention seniors

### Missions principales

- Sensibiliser les personnes âgées et plus largement le grand public aux problématiques liées au vieillissement (habitat, santé, conduite, loisirs...).
- Animer des temps forts destinés aux seniors.

### Statistiques

- 37 participants aux stages éducation routière
- 12 participants aux ateliers "bien chez moi dans un logement adapté à mes besoins"
- Forum bien vieillir à domicile le 1er octobre : une trentaine de partenaires mobilisés (25 stands, 5 ateliers, 1 animation dansante et musicale), près de 250 participants.

## › Conseil de développement

Cette instance consultative a été mise en place en juin 2019 à l'échelle de Vie et Boulogne.

### Missions principales

- Espace de réflexion, de dialogue et d'aide à la décision des élus en faveur du développement de Vie et Boulogne et de l'enrichissement de ses politiques publiques.
- Fonctionnement sur saisine de la communauté de communes ou auto-saisine.

### Statistiques

- 33 membres issus des milieux économiques, sociaux, culturels, éducatifs, scientifiques, environnementaux et associatifs du territoire, non élus et agissant bénévolement.
- 4 lettres de mission sur le PLUIH et le PCAET, le projet social intercommunal et la mobilité.
- 2 réunions du comité d'animation et 13 réunions de travail sur les missions en cours.

## › Le projet social de territoire

L'année 2021 a permis de poursuivre l'élaboration du projet social de territoire engagée en 2020, traduit dans une Convention territoriale globale (CTG) contractualisée par la Communauté de communes, les 15 communes et la CAF.

La CTG traduit un projet partenarial et pluriannuel sur les champs de la petite enfance, l'enfance, la jeunesse, la parentalité, l'accès aux services administratifs et démarches en ligne ou encore l'accès aux droits et l'accompagnement social. Elle permet d'identifier les besoins, optimiser, développer et équilibrer l'offre au service de la population, sans modifier les compétences des communes et de l'intercommunalité.

La CTG a été signée en septembre 2021.

### Statistiques

- 2 réunions de comité de pilotage
- Concertations thématiques (petite enfance, accès aux services administratifs et démarches en ligne, enfance, jeunesse, accompagnement social) ayant mobilisé près de 150 participants : élus, professionnels, membres du conseil de développement, habitants. 8 réunions de travail et contributions individuelles.

## ‣ Action sociale

### Missions principales

- Soutien aux organismes publics ou privés œuvrant dans les domaines de l'aide à l'emploi, l'accompagnement et l'insertion vers l'emploi
- Soutenir matériel et financier aux organismes de Vendée œuvrant dans le domaine de l'aide alimentaire

### Statistiques

- Pôle emploi : 3 154 demandeurs d'emploi en catégories A/B/C et 1 331 en catégorie A en sept. 2021 (en baisse)
- Mission locale : 129 jeunes en 1er accueil et 297 jeunes accompagnés en 2021
- Tremplin-Acemus (insertion) : 257 salariés ayant travaillé 55 000 heures (Tremplin) – 27 salariés aux chantiers d'insertion maraîchage et espaces verts (Acemus)
- 3 structures d'aide alimentaire sur le territoire ; env. 400 personnes bénéficiaires de l'aide alimentaire

## 3.6 Pôle culture

Il est chargé de la mise en œuvre d'actions culturelles pour les deux volets suivants : le réseau des médiathèques et l'enseignement musical en milieu scolaire. La directrice de pôle est Mme Isabelle SACHOT.

## ‣ Réseau des médiathèques

### Missions principales

- Acquisition et gestion des fonds documentaires et multimédias permettant l'accès à la culture et son développement
- Animation du réseau des médiathèques

### Statistiques

#### Equipements

- 17 médiathèques

#### Abonnés

- 7 513 abonnés inscrits (+ 5,6 % / 2020)
- 6 381 emprunteurs actifs (+ 26,5 % / 2020)
- 197 139 prêts (+ 54,4 % / 2020)

#### Documents

- 126 643 documents au catalogue : 104 760 en fonds propre et 20 760 prêtés par la Direction Départementale des Bibliothèques.
  - 112 726 livres,
  - 6 832 CD audio,
  - 6 679 DVD,
  - 165 partitions musicales,
  - 28 liseuses (proposant 342 livres électroniques),
  - 151 abonnements à des périodiques
  - 275 jeux en accès sur place
- 7 150 documents acquis : 6 019 livres imprimés, 126 livres numériques, 323 CD, 616 DVD, 66 jeux de société
- 8729 ouvrages désherbés

#### Bénévoles

- 247 signataires de la charte de coopération du bénévolat en bibliothèque (+ 10%)
- 4 bénévoles ayant participé à au moins une formation, dont 1 sur les ressources numériques

#### Animations publiques

- 158 animations avec 2 650 participants
- 170 supports de communication (brochures trimestrielles, affiches et flyers)

### Accueil de structures locales pour l'année scolaire 2020/2021

- 14 établissements scolaires : 17 séances (482 élèves participants)
- 1 accueil de loisirs : 2 séances (20 participants)
- 2 crèches et multi-accueils : 5 séances (58 participants)
- 2 EHPAD : 11 séances (158 participants réguliers)
- 1 structure spécialisée pour personnes en situation de handicap : 5 séances (28 participants)

### Accompagnement des communes

- 2 accompagnements, en lien avec les communes et les bénévoles :
  - ▶ Finalisation du dossier « mobilier » et préparation de l'ouverture de la nouvelle médiathèque de Saint-Denis-la-Chevasse (le 03/07/2021),
  - ▶ Contribution au projet architectural de la future médiathèque de La Genétouze

### Volet numérique

- Portail en ligne mediatheques.vieetboulgne.fr : 31 356 visites
- Page Facebook : 940 abonnés (+ 37 %),
- Page Instagram : 326 abonnés (+ 41 %)
- 1 475 connexions wifi professionnelles et publiques au sein des 17 médiathèques
- 11 tablettes, 5 ordinateurs portables
- 216 personnes - tout public et scolaire
- Achat de 126 livres électroniques
- Acquisition de 13 jeux vidéo

### Journées professionnelles

- 1 demi-journée d'accueil de professionnels et d'élus :
  - ▶ 1 délégation du Pays de Chantonay le 26/02

### Diagnostic et évolution du fonctionnement du réseau

- 3 mois de stage par un élève conservateur des bibliothèques de l'INET (mars-juin)
- Lancement des premières réflexions en vue de la construction du projet culturel

## ▶ Interventions musicales en milieu scolaire

### Missions principales

- Accompagnement des écoles élémentaires dans leur mission d'enseignement musical initial, pour le cycle 2
- Contribution à faire connaître les écoles de musique du territoire
- Compétence inscrite dans les statuts depuis le 1<sup>er</sup> janvier 2018

### Statistiques (pour l'année scolaire 2020-2021)

- 30 établissements scolaires inscrits (la totalité des écoles élémentaires du territoire)
- Coût total : 29 786 €
- 1 841 enfants concernés
- 589 séances (8 séances par classe)
- Organisation et animation assurées par les 3 écoles de musique du territoire (Atelier musical Vents d'Ouest, Ecole de musique Le Poiré-Beignon, Ecole de musique Nord-Vendée)
- 6 intervenants (professeurs des écoles de musique)

### 3.7 Pôle aquatique

Ce pôle regroupe les 3 piscines du territoire à Aizenay, Maché et Le Poiré-sur-Vie ainsi que la plage aménagée d'Apremont. Le directeur de pôle est M. Steve DEFOOR.

#### › Piscine d'Aizenay

L'équipement bénéficie d'une rénovation globale - démarrée au printemps 2021 - qui permettra son exploitation à l'année. Le bassin existant de 25 m x 10 m (profondeur 0.90 m à 2 m) sera complété par un second bassin intégrant une pataugeoire, une banquette à bulle et une zone d'apprentissage de 15 m x 5 m (profondeur constante 0.75 m). Un espace bien-être avec sauna, hammam et douches sensorielles agrémenteront l'équipement.

#### › Piscine de Maché

Bassin extérieur de 25 m x 10 m (profondeur 0.80 m à 3.75 m) avec plongoir, ainsi qu'une pataugeoire extérieure (profondeur 0.40 m) bordée de pelouse et de terrasses. La piscine est ouverte en juillet et août, hors jours fériés.

#### Statistiques 2021

- 51 jours d'ouverture [49 jours d'ouverture en 2020]
- Fréquentation été 2021 : 1 925 entrées [2020 : 2 881 entrées]

#### › Piscine du Poiré-sur-Vie

Bassin de 25 m x 10 m (profondeur 1.15 m à 2.05 m), bassin ludique (profondeur 0.8 m à 1 m) avec un toboggan, sauna et solarium paysager. La piscine est habituellement ouverte toute l'année, hors jours fériés et vidanges.

#### Statistiques 2021

*Exploitation impactée par la crise sanitaire*

- +/- 340 jours d'ouverture (totale ou partielle) en 2021 [215 jours d'ouverture en 2020]
- Fréquentation année 2021 : 33 162 entrées, dont 12 010 scolaires [2019 : 35 044 entrées, dont 14 443 scolaires]

#### › Plage aménagée d'Apremont

Au bord du lac d'Apremont, la plage aménagée accueille des jeux de plein-air et une zone ombragée. La zone de baignade est délimitée et surveillée en saison estivale, de mi-juin à fin août.

#### Statistiques 2021

- 74 jours d'ouverture en 2021 [64 jours d'ouverture en 2020]
- Fréquentation été 2021 (estimation) +/- 14 090 personnes [en 2020 : +/- 15 700 personnes.]